

# **VÝROČNÍ ZPRÁVA SPOLEČNOSTI**

## **JIHOČESKÁ AGENTURA PRO PODPORU INOVAČNÍHO PODNIKÁNÍ o.p.s. (JAIP)**

**ZA ROK 2009**



## OBSAH

<b>1</b>	<b>ZÁKLADNÍ INFORMACE O SPOLEČNOSTI.....</b>	<b>3</b>
1.1	VZNIK SPOLEČNOSTI .....	3
1.2	POSLÁNÍ SPOLEČNOSTI.....	3
1.3	ZAMĚŘENÍ SPOLEČNOSTI .....	3
1.4	ORGANIZAČNÍ STRUKTURA SPOLEČNOSTI .....	4
1.5	ZMĚNA ZAKLÁDACÍ LISTINY A SLOŽENÍ ŘÍDÍCÍCH ORGÁNŮ V ROCE 2009: .....	5
<b>2</b>	<b>PŘEHLED ČINNOSTÍ VYKONANÝCH V ROCE 2009 .....</b>	<b>8</b>
2.1	PROJEKTOVÝ MANAGEMENT – REALIZOVANÉ PROJEKTY V ROCE 2009 .....	8
2.1.1	<i>Regionální kontaktní organizace jižní Čechy.....</i>	<i>8</i>
2.1.2	<i>Projekt RAPIDE.....</i>	<i>9</i>
2.1.3	<i>Technologická síť Mühlviertel - Jižní Čechy.....</i>	<i>10</i>
2.1.4	<i>Techprofil Jihočeského kraje - Spolupráce s Asociací inovačního podnikání ČR (AIP ČR) .....</i>	<i>10</i>
2.2	PROJEKTOVÝ MANAGEMENT – SCHVÁLENÉ PROJEKTY S REALIZACÍ OD 1.1.2010.....	11
2.2.1	<i>Bridge 4 Innovations (B4I) .....</i>	<i>11</i>
2.2.2	<i>Transfer znalostí a technologií ve vybraných regionech – aplikace evropského vzdělávacího modelu „Technology transfer manager“ (TTM).....</i>	<i>11</i>
2.3	PODPŮRNÉ AKTIVITY .....	12
2.3.1	<i>Účast v klastrech.....</i>	<i>12</i>
2.3.2	<i>Účast v platformách a sítích .....</i>	<i>13</i>
2.4	SPRÁVA JIHOČESKÉHO VĚDECKOTECHNICKÉHO PARKU .....	13
2.4.1	<i>Zasídlené společnosti v JVTP k 31.12.2009: .....</i>	<i>14</i>
2.4.2	<i>Získaná ocenění v roce 2009.....</i>	<i>17</i>
<b>3</b>	<b>EKONOMICKÉ ÚDAJE SPOLEČNOSTI ZA ROK 2009.....</b>	<b>17</b>
<b>4</b>	<b>VÝHLED HOSPODAŘENÍ PRO ROK 2009.....</b>	<b>31</b>

# 1 ZÁKLADNÍ INFORMACE O SPOLEČNOSTI

**Název:** Jihočeská agentura pro podporu inovačního podnikání o.p.s. (dále JAIP)  
**Sídlo:** Na Zlaté stoce 1619, 370 05 Č. Budějovice  
**IČO:** 260 91 143  
**Zakladatel:** Jihočeská hospodářská komora

## 1.1 Vznik společnosti

JAIP vznikla v červnu 2005 přeměnou platformy Steering Committee pro podporu inovací v Jihočeském kraji do neziskové společnosti.

Jediným zakladatelem JAIP je Jihočeská hospodářská komora.

## 1.2 Poslání společnosti

Vytváření podmínek pro rozvoj výzkumu, vývoje a inovačního podnikání v regionu vedoucích ke zvýšení prosperity.

## 1.3 Zaměření společnosti

JAIP je subjektem zaštiťujícím oblast podpory výzkumu, vývoje a inovací v regionu a poskytuje veřejnosti tyto obecně prospěšné služby:

- Výzkum a vývoj v oblasti managementu podpory inovací regionálního charakteru. Výzkum a vývoj v oblasti přechodu na regionální ekonomiku založenou na znalostech s důrazem na regionální specifika (regionálním charakterem rozumíme region soudržnosti NUTS II, především pak Jihočeský kraj - region NUTS III, popřípadě nižší úroveň).
- Spolupráce při tvorbě, realizaci a koordinaci výzkumné inovační politiky.
- Pořádání odborných kurzů, školení a jiných vzdělávacích akcí včetně lektorské činnosti v oblasti výzkumné a inovační politiky, managementu a ekonomiky výzkumu, vývoje a podpory inovací regionálního charakteru; vzdělávání manažerů a jiných pracovníků z akademické i podnikové sféry v oblasti výzkumu a vývoje resp. v oblasti využívání výsledků výzkumu a vývoje prostřednictvím ochrany duševního vlastnictví a přenosu technologií; vše k dosažení cílů společnosti.

- Poradenská činnost v oblasti výzkumné a inovační politiky, managementu a ekonomiky výzkumu a vývoje regionálního charakteru.
- Informační služby včetně publikační činnosti v oblasti výzkumné a inovační politiky, managementu a ekonomiky výzkumu a vývoje regionálního charakteru.
- Správa datové základny pro potřeby tvorby a evaluace výzkumné a inovační politiky, managementu a ekonomiky výzkumu a vývoje regionálního charakteru.
- Komplexní správa a řízení organizačních uspořádání vědeckotechnických parků.

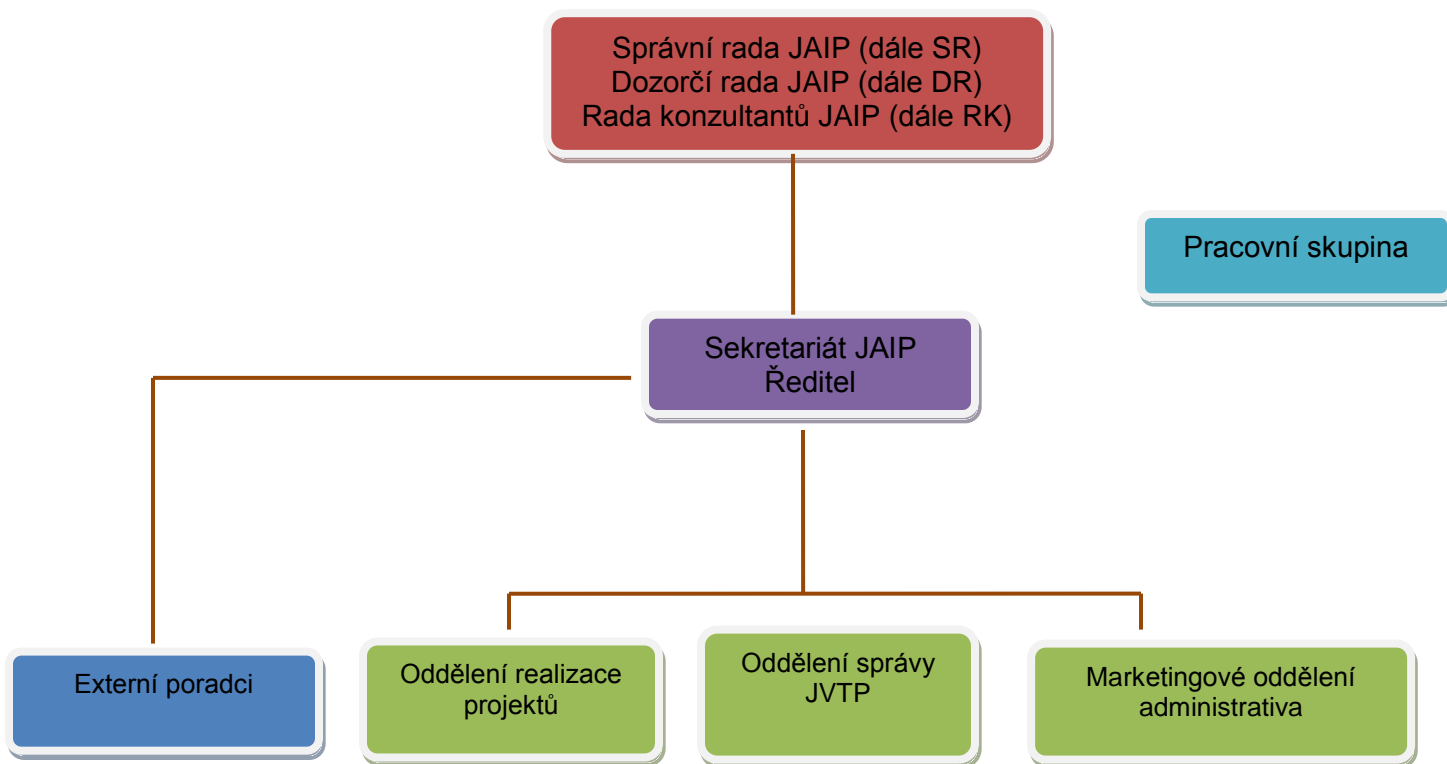
## 1.4 Organizační struktura společnosti

V orgánech společnosti jsou zastoupeny tyto regionální instituce a podniky:

Krajský úřad Jihočeského kraje  
Statutární město ČB  
Jihočeská hospodářská komora  
Regionální rozvojová agentura jižních Čech  
Úřad práce v ČB  
CzechInvest v ČB

Komerční podniky

Jihočeská univerzita v ČB  
Biologické centrum AV ČR  
Centrum biologických technologií  
Společnost vědeckotechnologických parků  
Hospodářský park České Velenice



## **1.5 Změna zakládací listiny a složení řídicích orgánů v roce 2009:**

Rádné jednání RK, SR a DR JAIP se konalo: **15.6.2009** a **14.12.2009**

Mimořádné jednání SR JAIP se konalo: **2.1.2009**

Mimořádné jednání RK JAIP (elektronické hlasování) se konalo: **10.11.2009**

### **Změny složení řídicích orgánů společnosti:**

Noví členové SR JAIP: Prof. RNDr. Libor Grubhoffer, CSc, PhDr. Jiří Vlach, MUDr. Martin Kuba

Mgr. Jan Vodička odstoupil z RK JAIP. Novým členem RK JAIP se stal MUDr. Martin Kuba.

### **Složení orgánů společnosti k 31.12.2009**

- Statutární orgán společnosti /9 členů/ – správní rada
- Kontrolní orgán společnosti /3 členové/ – dozorčí rada
- Nejvyšší fakultativní orgán společnosti / 24 členů/– rada konzultantů
- Druhý nejvyšší fakultativní orgán společnosti – pracovní skupina konzultantů
- Ředitel

<b>Správní rada JAIP</b>			
<b>Jméno</b>	<b>Titul</b>	<b>Funkce</b>	<b>Organizace</b>
Filištejn Václav	Ing.	předseda	Envisan Gem, a.s.
Grubhoffer Libor	Prof. RNDr. CSc.	člen	JU
Kuba Martin	MUDr.	člen	KU JK
Lakomý Jaroslav	Ing.	člen	Společnost vědeckotechnologických parků ČR, Agrien spol. s.r.o.
Sehnal František	Prof. RNDr. CSc.	člen	Biologické centrum AV ČR (BC)
Stejskal Jan	Ing.	člen	PS Inovace s.r.o.
Štangl František	Ing.	člen	Krajský úřad Jihočeského kraje (KU JK)
Tlustý Pavel CSc.	Prof. RNDr. CSc.	místopředseda	Jihočeská univerzita v ČB (JU)
Vlach Jiří	PhDr.	člen	RERA, a.s.

Dozorčí rada JAIP			
Jméno	Titul	Funkce	Organizace
Mlčoch Svatomír	JUDr.	člen	Envi, s.r.o.
Novotný Radek	Ing. PhD.	člen	Statutární město České Budějovice (SM ČB)
Štys Dalibor	RNDr. CSc.	člen	AUC Nové Hradky

Rada konzultantů			
Jméno	Titul	Funkce	Organizace
Bártů Robert	Ing.	člen	CzechInvest
Dvořák Miroslav	Ing.	člen	JHK
Filištejn Václav	Ing.	předseda	JAIP
Grubhoffer Libor	Prof. RNDr. CSc.	člen	JU
Hrabánková Magdaléna	doc. Ing. CSc.	člen	JU
Jirsa Tomáš	Ing.	člen	Město Hluboká nad Vltavou
Krejča Miroslav	Ing. Bc.CSc.	člen	Senát ČR
Křivan Jaroslav	Ing.	člen	Hospodářský park České Velenice
Kuba Martin	MUDr.	člen	KU JK
Kubeš Jan	Ing.	člen	Belis s.r.o.
Lakomý Jaroslav	Ing.	člen	SVTP ČR
Loukota Ivan	Ing.	člen	Úřad práce v ČB
Marek Michal V.	Prof. RNDr. Ing. DrSc.	člen	Ústav systémové biologie a ekologie AV ČR
Mlčoch Svatomír	JUDr.	člen	Envi, s.r.o.
Novotný Radek	Ing. PhD.	člen	SM ČB
Pokorný Jan	RNDr. CSc.	člen	Enki o.p.s.
Sehnal František	Prof. RNDr. CSc.	1. místopředseda	BC
Stejskal Jan	Ing.	člen	PS inovace s.r.o.
Štangl František	Ing.	člen	KU JK
Štys Dalibor	RNDr. CSc.	člen	Akademické a univerzitní centrum Nové Hradky
Tlustý Pavel	Prof. RNDr. CSc.	člen	JU

Vlach Jiří	PhDr.	člen	RERA a.s.
Vomáčka Václav	Ing.	člen	Micro-sensor spol. s.r.o.
Zíma Ludvík	Dr.Bc.	člen	KÚ JK

<b>Pracovní skupina konzultantů</b>			
<b>Jméno</b>	<b>Titul</b>	<b>Funkce</b>	<b>Organizace</b>
Bártů Robert	Ing.	člen	CzechInvest
Bednářová Dagmar	Ing.	člen	JU
Čítek Jindřich	Doc. Ing. CSc.	člen	JU
Faltová Leitmanová Ivana	doc. Ing. CSc.	člen	JU
Honner Jan	Ing.	člen	Český statistický úřad
Jaroslav Lakomý	Ing.	vedoucí	SVTP ČR
Jirka Vladimír	Ing. CSc.	člen	ENKI, o.p.s.
Kohout Petr		člen	AUC Nové Hradky
Masojídek Jiří	Dr.	člen	Mikrobiologický ústav AV ČR
Melicharová Jana	Ing	člen	KU JK
Pirožek Petr	Ing. PhD.	člen	FM VŠE Jindřichův Hradec
Protiva Václav	Ing.	člen	
Průcha Luboš	Ing.	člen	KU JK
Rašková Petra	Ing.	člen	JAIP
Stráský Jiří	Ing.	člen	JHK
Šprtová Hana	Mgr.	člen	RKO jižní Čechy

<b>Ředitel</b>	Ing. Jan Matějka
----------------	------------------

## 2 PŘEHLED ČINNOSTÍ VYKONANÝCH V ROCE 2009

### 2.1 Projektový management – realizované projekty v roce 2009

#### 2.1.1 Regionální kontaktní organizace jižní Čechy



Program: EUPRO, MŠMT

Řešitel: Ústav systémové biologie a ekologie AV ČR v.v.i.

Doba trvání projektu: leden 2007 – prosinec 2010

Hlavním cílem projektu je zvýšit v regionu jižní Čechy informovanost o 7. rámcových programech EU a napomoci výzkumným a vývojovým organizacím, vysokým školám, akademickým pracovištím, podnikatelům se zaměřením na malé a střední, integrovat se do sítě vědeckovýzkumných pracovišť Evropské unie.

Dílčí cíle:

- prohloubení spolupráce podnikatelské sféry s vědeckovýzkumnými institucemi
- podpora institucí vedoucích ke zvýšení účasti jihočeských subjektů v mezinárodních projektech zaměřených na výzkum, vývoj, inovace a přenos výsledků těchto aktivit do praxe
- zprostředkování spolupráce a účasti v mezinárodních projektech
- přeshraniční synergie regionálních inovačních systémů (Rakousko, Německo)
- pokračování budování „superregionu“ „Horní Rakousko – Jihočeský kraj“
- další podpora klastrových iniciativ, aktivní role v zastřešující platformě pro klastrové iniciativy (Národní klastrová asociace)

Na základě zkušeností a poznatků uvedených ve výroční zprávě RKO JC 2009 jsou stanoveny na rok 2010 následující aktivity:

- zvýšení počtu předkládaných projektů ze strany českých institucí
- zvýšení počtu participací českých subjektů v mezinárodních projektech
- držení zájmu a úspěšnosti projektů v oblasti mobilit
- zprostředkované kontakty a informace z dotčených oblastí
- uspořádání minimálně 4 informačních dnů a seminářů,
- podpora vědců z regionu (podpora regionální vědy, možnost účasti na zahraničních akcích, podpora uspořádání mezinárodní konference)
- konzultace

Více informací o projektu naleznete na [www.rkojc.cz](http://www.rkojc.cz)



## **2.1.2 Projekt RAPIDE**

REGIONAL ACTION PLANS for INNOVATION DEVELOPMENT AND ENTERPRISE

Priorita: Inovační a znalostní ekonomika

Pod téma: Inovační, výzkumný a technologický vývoj

Koordinátor: South West England UK /SWERDA/

Doba trvání projektu: září 2008 – srpen 2010



Hlavním cílem projektu RAPIDE je podpora zrychlení přenosu inovací na trh z hlediska 3 základních faktorů: kontrola rizika, financování a úspěšná partnerství.

Na základě zkušeností získaných během projektu RAPIDE se JAIP rozhodl pro pomoc při řešení problému přístupu mladých inovativních firem k investicím. Jedním z kritérií, podle kterých finanční instituce poskytují dotace, záruky na úvěry i samotné úvěry je finanční historie žadatele. To však mladé začínající inovativní firmy často nesplňují. Tudíž mají značně ztížený přístup k penězům, právě v případě inovací, kdy je riziko úspěchu nejvyšší. JAIP zaujal přístup, který se uplatňuje v jiných inkubátorech a vědeckotechnických parcích na hodnocení perspektivy a kvality růstu začínajících firem podle nefinančních hledisek. Výsledkem jednání mezi Jihočeským krajem a JAIP bylo využití programu BLUES pro hodnocení úvěrovatelnosti žadatelů z řad začínajících podnikatelů. JČK se rozhodl otestovat program v rámci programu zvýhodněných regionálních úvěrů pro drobné a malé podnikatele v JČK. Zastupitelstvo Jihočeského kraje na svém zasedání dne 26.1.2010 schválilo využití systému BLUES v rámci GP zvýhodněných regionálních úvěrů pro drobné a malé podnikatele a zároveň iniciovalo využití tohoto nástroje v rámci GP Rozvoj malých podnikatelů ve vybraných regionech.

V roce 2010 JAIP ve spolupráci s JČK bude realizovat marketingovou kampaň, včetně pilotního projektu, na ověření fungování programu BLUES. Zároveň JAIP, prostřednictvím vlastních proškolených zaměstnanců bude nástroj BLUES používat k hodnocení úspěšnosti inkubátoru ve stávající, ale především v rozvojové etapě JVTP.

JAIP se zároveň v rámci projektu zaměřuje na tvorbu Innovation Pitching softwaru - tento metodický software nabízí formou vhodně volených otázek a interaktivní nápovědy různé úhly pohledu na vlastní inovační záměr. Dále software napomáhá sběru podkladů pro tzv. „informační tezaurus“ o patentovaném inovativním produktu.

Více informací o projektu a jednotlivých výstupech na [www.rapidenetwork.eu](http://www.rapidenetwork.eu)

### **2.1.3 Technologická síť Mühlviertel - Jižní Čechy**

Název programu: Evropská územní spolupráce Rakousko – Česká republika 2007-2013  
Prioritní osa 1: Socio-ekonomický rozvoj, cestovní ruch a transfer know-how  
Opatření/Program: Infrastruktura a služby spojené s podnikáním a inovacemi  
Kordinátor: AgEnDa o.s.  
Doba trvání projektu: leden 2009 – prosinec 2010



Cílem projektu je iniciace a podpora spolupráce obou zemí v oblasti technologického rozvoje, vědecko-výzkumné činnosti a inovačního podnikání.

V roce 2009 se konsorcium partnerů, složené převážně z technologických center a inovačních agentur, zabývalo především analýzou obou regionů ve čtyřech základních okruzích – věda a výzkum, vzdělávání, regionální ekonomika a inovační infrastruktura. Na základě srovnávací analýzy pro oba regiony byly vypracovány společné okruhy slabých a silných stránek, příležitostí a potenciálních ohrožení.

Na základě výstupů srovnání situace v obou regionech se partneři zaměří na přípravu návrhů společných opatření, které dále rozpracují do podoby konkrétních přeshraničních projektů. Společným cílem je snaha přesvědčit klíčové osobnosti obou regionů o potřebnosti společných přeshraničních aktivit v oblasti rozvoje inovačního podnikání a spolupráce podnikatelské a akademické sféry.

Více informací na [www.msbtech.com](http://www.msbtech.com)

### **2.1.4 Techprofil Jihočeského kraje - Spolupráce s Asociací inovačního podnikání ČR (AIP ČR)**

AIP ČR iniciovala vytvoření Pracovních týmů AIP ČR v regionech jako systémový nástroj svého působení pro vytváření inovační strategie a infrastruktury v jednotlivých regionech. K tomu účelu byla využita síť, kterou vytváří Česká asociace rozvojových agentur prostřednictvím regionálních rozvojových agentur, které sdružuje. V každém regionu byl stanoven zástupce, soustředící kolem sebe skupinu pěti až sedmi lidí, kteří reprezentují ty subjekty, jež jsou rozhodující pro vytváření inovační strategie a jsou ochotni v rámci této skupiny pracovat. V JK je pracovní tým AIP ČR tvořen zúženým výběrem 5 osob, zastoupených v Radě konzultantů (RK) JAIP. Pracovní tým je veden Ing. Jaroslavem Lakomým.

JAIP průběžně aktualizuje databázi Techprofil ČR i Techprofil Jihočeského kraje s cílem připravit a dále zdokonalovat a prezentovat uspořádaný systém informací o inovačním prostředí a inovačním potenciálu ČR. Tento systém poskytuje přehled o mezinárodní spolupráci ve výzkumu a vývoji, kontakty a informace potřebné k rozvoji inovačního podnikání, vytvoří podmínky pro výraznější zastoupení podnikových pracovišť VaV a

inovačních firem v mezinárodní spolupráci, napomůže efektivnějšímu zapojování českých organizací do mezinárodních aktivit ve výzkumu a vývoji tak, aby jejich hlavním kritériem byl přínos pro výzkum a vývoj a realizace jeho výsledků v ČR.

Více informací naleznete na [www.aipcr.cz](http://www.aipcr.cz), či <http://www.JAIP.cz/aip-cr-asociace-inovacniho-podnikani-cr>.

## **2.2 Projektový management – schválené projekty s realizací od 1.1.2010**

### **2.2.1 Bridge 4 Innovations (B4I)**



Název programu: Operační program Vzdělávání pro konkurenceschopnost  
Prioritní osa 2: Terciární vzdělávání, výzkum a vývoj  
Opatření/Program: 2.4 Partnerství a sítě  
Doba trvání projektu: leden 2010 – prosinec 2012  
Rozpočet JAIP: 2 029 436,8 Kč

Projekt B4I je nástrojem, který má posílit vztahy mezi Jihočeskou univerzitou v Českých Budějovicích (JU), Biologickým centrem AV ČR v.v.i. (BC) a subjekty soukromého sektoru a veřejné správy. Podporou, rozvojem a formováním těchto vztahů umožnit efektivní přenos informací o akademických znalostech, dovednostech, výsledcích odborné činnosti, nabídce výzkumné infrastruktury apod. z JU a BC do podnikatelské a veřejné sféry v jednom směru a v druhém směru pak zprostředkovat přístup JU a BC k potřebám podnikatelské a veřejné sféry, k databázi podniků a dalších organizací, k možnostem užší spolupráce a partnerství na bázi kolaborativního přístupu (týmové spolupráce) apod..

### **2.2.2 Transfer znalostí a technologií ve vybraných regionech – aplikace evropského vzdělávacího modelu „Technology transfer manager“ (TTM)**

Název programu: Operační program Vzdělávání pro konkurenceschopnost  
Prioritní osa 2: Terciární vzdělávání, výzkum a vývoj  
Opatření/Program: 2.4 Partnerství a sítě  
Doba trvání projektu: leden 2010 – prosinec 2012  
Rozpočet JAIP: nefinanční partner v projektu

Cíle projektu:

Hlavním cílem projektu je vytvoření sítě pracovišť, která budou spolupracovat na vytvoření mechanismu přenosu nových, převážně ekologicky zaměřených nebo z ekologických poznatků vycházejících technologií, do praxe.

Vzdělávání pracovníků sítě veřejných výzkumných institucí AV ČR a Jihočeské univerzity v ČB v problematice přenosu znalostí a technologií z akademické do komerční sféry se uskuteční prostřednictvím základního kurzu TTM-J. Dalším cílem projektu je vyškolit technologické skauty v pokračovacím kurzu TTM-S a vzdělávání budoucích školitelů v nejpokročilejším kurzu TTM-E. Kurz obsáhne složitou problematiku přenosu poznatků a technologií počínaje ekonomikou, psychologií, přes právní aspekty, komunikační a marketingové aktivity až po otázky zakládání a řízení spin-off společností.

## **2.3 Podpůrné aktivity**

### **2.3.1 Účast v klastrech**

JAIP se zabývá také v rámci svých činností podporou při zakládání a rozvoji klastrů v Jihočeském kraji. Všechny níže uvedené klastrové iniciativy se snaží najít řešení problematiky v oblasti lidských zdrojů, společné propagace, výzkumu a vývoje.

#### **CLUSTERPOINT**

JAIP je členem několika klastrů a zároveň zastřešuje a aktivně se podílí na činnosti platformy CLUSTERPOINT. Vznik této platformy byl iniciován v říjnu 2007 s ohledem na zvyšující se požadavky na rozvoj specializace, znalostní a technologické náročnosti ekonomických činností, které stále častěji vyžadují účast vědeckovýzkumných kapacit.

Hlavním cílem CLUSTERPOINT je podpora aplikací prověřených forem spolupráce jako jsou klastry, technologické platformy, póly excelence, duální formy studia, společné výzkumné agendy, vědecko-technické parky, kompetenční centra a centra excelence. Více informací lze získat na webových stránkách <http://www.clusterpoint.cz>

JAIP je aktivním členem těchto klastrových iniciativ:

- Český IT klastr
- Strojírenský klastr /CGMC družstvo/
- Česká bioplynová asociace o.s.
- Národní klastrová asociace
- Regionální potravinářský klastr Chutná hezky.Jihočesky
- CEVTECH
- CEITEC
- Pivovarský klastr

## **2.3.2 Účast v platformách a sítích**

### **Enterprise-Europe Network**

JAIP uzavřel Deklaraci vzájemné spolupráce s BIC Plzeň s.r.o. (partner konsorcia sítě EEN). Účelem spolupráce je vytvoření podmínek směřujících k lepšímu pokrytí regionu jižních Čech a tím zajištění vyšší kvality a lepší dostupnosti služeb modulu A (pokrývá především informace související s podnikáním na evropském trhu) a modulu B (poradenství a asistence v oblasti technologického transferu a inovací) sítě Enterprise Europe Network.

Více informací na [www.een.cz](http://www.een.cz)

### **Trilaterální technologická platforma**

JAIP působí jako partner Jihočeské hospodářské komory a podílí se na aktivitách, které napomáhají rozvíjet přeshraniční spolupráci mezi Jihočeským krajem, Dolním Bavorskem a Horním Rakouskem.

TTP napomáhá k:

- iniciaci kooperačních projektů podniků a vědeckovýzkumných institucí všech tří regionů
- tvorbě kooperační sítě v jednotlivých oborech
- využití národních a evropských podpůrných programů

Každoročně pořádá TTM „Přeshraniční den inovací“, kde jsou představeny nejnovější trendy a perspektivy na poli inovací. Závěrem je udělována firmám a výzkumným institucím cena „Cross Border Award“ za příkladnou přeshraniční spolupráci v oblasti vývoje, výzkumu a inovací.

### **JAIP je v roce 2009 členem:**

- Pracovní skupiny pro podnikání v JK
- Pracovní skupiny programového výboru 7RP zaměřeného na regiony
- Členem Steering Committee v projektu BISONet, který spravuje EEN
- Členem projektového týmu AIP ČR

## **2.4 Správa Jihočeského vědeckotechnického parku**



Na základě nájemní smlouvy s JU působí JAIP od roku 2008 jako správce I. etapy JVTP. Je nastaven smluvní rámec pro zasídlení a působení klientů v JVTP a stanovena pravidla pro práci s klienty. V roce 2009 došlo k zasídlení dvou firem v režimu podnikatelského inkubátoru. Předpokládá se zasídlení dvou nových klientů do konce roku 2010. Poté bude JVTP využit z 80 - 90 %.

	Vědeckotechnický park	Podnikatelský inkubátor	Celkem
<b>Celková plocha</b>	651	321	972
<b>Pronajímatelná plocha - celkem</b>	<b>409</b>	<b>212</b>	<b>621</b>
z toho kanceláře	114	40	154
z toho laboratoře, poloprovozy	295	172	467
<b>K 1. 3. 2010 pronajato – celkem</b>	<b>329</b>	<b>100</b>	<b>429</b>
z toho kanceláře	96	12	108
z toho laboratoře, poloprovozy	226	88	314
<b>Obsazenost</b>	<b>50%</b>	<b>31%</b>	<b>44%</b>

## 2.4.1 Zasídlené společnosti v JVTP k 31.12.2009:

### GEN-TREND s.r.o. /zasídlená k 1.10.2008/

Společnost Gen-Trend se zabývá vývojem nových biotechnologií a jejich zaváděním do diagnostické praxe. V prostorách JVTP realizuje projekty:

- Vývoj diagnostických souprav parodontálních patogenů

1) Inovace biočipů VariOr® bude provedena ve smyslu přechodu na mikroformát biočipu, který bude provázen zvýšením hustoty a zmenšením velikosti nanášených spotů –rozpracováno: Kalkulována možnost spolupráce s externím výrobcem biočipů s automatickým robotickým nanášením sond.

2) Inovace detekčního způsobu (přechod z fotoluminiscencí detekce na kolorimetrickou), který povede k celkovému zrychlení a zpřesnění diagnostického procesu a tím i k vyšší průchodnosti laboratoře a dalšímu snížení nákladů - proces vývoje ukončen: V současnosti testováno na reálných vzorcích – porovnání se stávajícím způsobem detekce (cca 250 vzorků).

3) Zpracovány marketingové studie pro ČR a Slovensko. Předběžný zájem Itálie.

Výsledkem inovačního procesu bude tedy uvedení na trh světově ojedinělé diagnostické soupravy parodontálních patogenů s vysokou spolehlivostí, detekující sedm patogenních mikroorganismů včetně jejich citlivosti k antibiotikům.

- Inovace procesu fermentační produkce biologicky aktivních molekul a antigenů pro výrobu serologických diagnostik:

Navržený způsob inovace procesu fermentační produkce biologicky aktivních molekul a antigenů pro výrobu serologických diagnostik i pro použití v dalších biomedicínských oborech spočívá v implementaci moderních technologických postupů. Jádrem inovace je použití technicky pokročilých fermentorů, které s vysokou přesností umožňují kontrolu mnoha parametrů kultivačního media (pH, konc. plynů CO<sub>2</sub> a O<sub>2</sub>, teploty) včetně

automatického dávkování nutričních látek. Použití těchto přístrojů umožní až stonásobně zvýšit množství produkovaných látek na objem kultivačního media a výrazně tak zefektivnit a zlevnit výrobu.

Vyvinuta a testována ve spolupráci s vědci JU produkce specifických rekombinantních proteinů. Testováno na lidských HHV – výsledkem je metodika s následujícími částmi:

- Lidské herpesviry a purifikace DNA.
- Navrhování primerů.
- PCR amplifikace a analýza.
- Klonování PCR produktů do pCR4-TOPO vektoru pro sekvenování (Invitrogen).
- Transformace One Shot® TOP10 kompetentních buněk.
- Analýza transformantů a sekvenování.

Po dotažení metodiky bude následovat řízený proces přechodu produkce ve fermentoru Minifor-Lambda-tech. Předpoklad ukončení vývoje 2010. Více na <http://www.gentrend.cz/>

#### I2L Research s.r.o. /zasídlená k 1.1.2009/

Probíhá průběžné testování přípravků. Studie uskutečněné v r. 2009:

- Terénní ověření účinnosti biocidní gelové návnady proti *Blattella germanica*
- Terénní ověření účinnosti biocidní gelové návnady proti *Monomorium pharaonis*
- Stanovení účinnosti aerosolového biocidního přípravku proti *Aedes albopictus*, *Culex quinquefasciatus*
- Stanovení účinnosti odpařovacího deskového biocidního přípravku proti *Aedes albopictus*, *Culex quinquefasciatus*
- Stanovení účinnosti odpařovacího tekutého biocidního přípravku proti *Aedes albopictus*, *Culex quinquefasciatus*
- Stanovení účinnosti repelentního přípravku proti *Aedes albopictus*, *Culex quinquefasciatus*
- Dlouhodobé vývojové testování a testování účinnosti ošetření ovoce pomocí vysokofrekvenčního ozařování v rámci Clean Fruit Consortium (pokračuje v r. 2010)

Více na <http://i2lresearch.com/>

#### AGRA GROUP a.s. /zasídlená k 1.1.2009/

Společnost se ve své činnosti orientuje především na aktivity související s výrobou hnojiv, a to jak určených do sektoru Dům a zahrada, tak i s využitím v zemědělství. Svě podnikatelské aktivity společnost v roce 2008 rozšířila i do oblasti potravinářství, která realizuje v prostorách JVTP.

V roce 2009 společnost zakončila vývoj dvou druhů nealkoholických nápojů. Jeden je určen pro děti a druhý pro dospělé. Liší se obsahem sladidla a množstvím přidané suroviny vlastní výroby. Nápoje prochází testy stability, které provádí specializované pracoviště v ČR. Plánovaný termín uvedení na trh je v roce 2010.

Nový záměr je zaměřen na vývoj dvou druhů alkoholických nápojů. Jeden by měl být s obsahem alkoholu 40% a druhý 20%. Více na <http://www.agra.cz/>

Česká bioplynová asociace o.s. /zasídlená k 1.1.2010/

V prostorách JVTP realizuje projekt technologické národní platformy. Primárním cílem společnosti je být zastřešující odbornou organizací v oblasti výroby a využití bioplynu v rámci celé České republiky. Již od počátku se CzBA profilovala jako odborná organizace s vysokým zastoupením odborníků z oblasti výzkumu a vysokých škol, dále pak projektantů a dalších profesionálů v oblasti normalizace či marketingu. Od poloviny roku 2008 se CzBA otevírá významněji rovněž producentům bioplynu a provozovatelům bioplynových stanic. Více na [www.czba.cz](http://www.czba.cz)

Jihočeský vědeckotechnický park a.s. (JVTP a.s.) /zasídlená k 1.1.2010/

Společnost JVTP a.s., založená dne 7.3.2008, jejímž jediným zakladatelem a akcionářem je Jihočeský kraj. V prostorách JVTP připravuje společnosti podání registrační a plné žádosti projektu „Koncipování rozvoje JVPT - etapa II.A,B" podávaného do programu Prosperita, Operačního programu podnikání a inovace. Obě etapy jsou zaměřeny na vybudování kapacit a zdrojů, především potom infrastrukturních a technologických, pro provoz JVTP jako celku.

ECO trend Research centre s.r.o. /zasídlená k 1.1.2010/

Společnost ECO trend Research centre s.r.o. (ET RC) byla založena jako dceřiná společnost ECO trendu s.r.o. s cílem věnovat se výzkumu, vývoji a inovacím především v oblasti ekologie a obnovitelných zdrojů, dále expertní a poradenské činnosti či vzdělávání a osvětě. Z mateřské společnosti převzala probíhající výzkumné úkoly Ministerstva životního prostředí, a to:

Občan jako základní prvek systému zpětného odběru EEZ (2007 – 2009) a  
Posouzení efektivnosti vyšších úrovní třídění odpadu (2008 – 2010).

ET RC je neziskovou výzkumnou společností podle pravidel stanovených Evropskou unií. Účelem společnosti je provádět základní výzkum, aplikovaný výzkum nebo experimentální vývoj a šířit jejich výsledky prostřednictvím výuky, publikování nebo převodu technologií, přičemž veškerý zisk je zpětně investován do těchto činností nebo šíření jejich výsledků nebo do výuky.

V prostorech JVTP se společnost bude věnovat podnikatelskému záměru: Detekce mikroorganismů v různých prostředích metodou fluorescenční hybridizace in situ (FISH). Jedná se o použití relativně nové molekulární metody pro zjištění podílu jednotlivých skupin mikroorganismů v půdě, vodě, organických substrátech či sedimentech pomocí oligonukleotidových sond. Vzhledem k vývoji stále nových oligonukleotidových sond – specifických až pro kmen, rod nebo druh, se jedná o velmi perspektivní a poměrně rychlou metodu. Postupně bude testováno využití v různých prostředích, včetně komerčně zajímavých témat (odpady, sanace apod.).



## 2.4.2 Získaná ocenění v roce 2009

### 2. místo v soutěži Podnikatelská nemovitost roku 2008

JVTP byl dne 19. listopadu 2009 oceněn 2. místem v soutěži Podnikatelská nemovitost roku 2008 v kategorii Podnikatelská nemovitost s největším přínosem pro inovace a výzkum. Soutěž je každoročně pořádána Agenturou pro podporu podnikání a investic CzechInvest, Ministerstvem průmyslu a obchodu České republiky a Sdružením pro zahraniční investice (AFI).



Cenu přebírali Ing. Tomáš Lysenko-Chvíla, zástupce vlastníka nemovitosti a Ing. Petra Rašková, zastupující správce nemovitosti.

### Akreditace JVTP

Společnost vědeckotechnických parků ČR udělila v rámci 9.etapy akreditace VTP v ČR Jihočeskému vědeckotechnickému parku České Budějovice AKREDITACI na období 31.10.2008 do 31.12.2009.



Ocenění převzal Ing. Jan Matějka, ředitel společnosti

## 3 EKONOMICKÉ ÚDAJE SPOLEČNOSTI ZA ROK 2009

V roce 2009 hospodařil JAIP se ziskem 262 tis. Kč. Veškerá činnost byla činnost hlavní, žádná doplňková činnost nebyla realizována.

Členění výnosů podle zdrojů v tis. Kč

**Jihočeská agentura pro podporu inovačního podnikání o.p.s.**

Tržby z prodeje služeb (nájemné prosor JVTP, poradenství)	551 tis.
Provozní dotace (podrobněji viz. Příloha úč. závěrky)	2 187 tis
Jiné ostatní výnosy	6 tis.
Úroky (ČSOB)	5 tis.

Vývoj a konečný stav fondů o.p.s.

Vlastní jmění společnosti tvoří vklad zakladatele ve výši 100 000 Kč.

Výsledek hospodaření společnosti v roce 2008 (ztráta 377 tis. Kč) byla zaúčtován ve prospěch účtu Fondy.

K 31.12. 2009 byl stav Fondů 672 tis. Kč.

## Zpráva nezávislého auditora

### pro správní radu společnosti Jihočeská agentura pro podporu inovačního podnikání o.p.s. se sídlem v Českých Budějovicích

Ověřila jsem přiloženou účetní závěrku obecně prospěšné společnosti Jihočeská agentura pro podporu inovačního podnikání o.p.s., tj. rozvahu k 31. 12. 2009, výkaz zisku a ztráty za období od 1. 1. 2009 do 31. 12. 2009 a přílohu této účetní závěrky, včetně popisu použitých významných účetních metod. Údaje o obecně prospěšné společnosti Jihočeská agentura pro podporu inovačního podnikání o.p.s. jsou uvedeny v příloze této účetní závěrky.

Ověření roční účetní závěrky obecně prospěšné společnosti Jihočeská agentura pro podporu inovačního podnikání o.p.s. bylo provedeno na základě ustanovení §19, odst. (2) bod a) Zákona č. 248/1995 o obecně prospěšných společnostech (příjem dotací přesahujících jeden milion Kč).

#### **Odpovědnost statutárního orgánu účetní jednotky za účetní závěrku**

Za sestavení a věrné zobrazení účetní závěrky v souladu s českými účetními předpisy odpovídá statutární orgán obecně prospěšné společnosti Jihočeská agentura pro podporu inovačního podnikání o.p.s.. Součástí této odpovědnosti je navrhnout, zavést a zajistit vnitřní kontroly nad sestavováním a věrným zobrazením účetní závěrky tak, aby neobsahovala významné nesprávnosti způsobené podvodem nebo chybou, zvolit a uplatňovat vhodné účetní metody a provádět dané situaci přiměřené účetní odhady.

#### **Odpovědnost auditora**

Mojí úlohou je vydat na základě provedení auditu výrok k této účetní závěrce. Audit jsem provedla v souladu se zákonem o auditorech, Mezinárodními auditorskými standardy a souvisejícími aplikačními doložkami Komory auditorů České republiky. V souladu s těmito předpisy jsem povinna dodržovat etické normy a naplánovat a provést audit tak, abych získala přiměřenou jistotu, že účetní závěrka neobsahuje významné nesprávnosti.

Audit zahrnuje provedení auditorských postupů, jejichž cílem je získat důkazní informace o částkách a skutečnostech uvedených v účetní závěrce. Výběr auditorských postupů závisí na úsudku auditora, včetně posouzení rizik, že účetní závěrka obsahuje významné nesprávnosti způsobené podvodem nebo chybou. Při posuzování těchto rizik auditor přihlédne k vnitřním kontrolám, které jsou relevantní pro sestavení a věrné zobrazení účetní závěrky. Cílem posouzení vnitřních kontrol je navrhnout vhodné auditorské postupy, nikoli vyjádřit se k účinnosti vnitřních kontrol. Audit též zahrnuje posouzení vhodnosti použitých účetních metod, přiměřenosti účetních odhadů provedených vedením i posouzení celkové prezentace účetní závěrky.

Domnívám se, že získané důkazní informace tvoří dostatečný a vhodný základ pro vyjádření mého výroku.

**Výrok auditora**

Podle mého názoru účetní závěrka podává ve všech významných ohledech věrný a poctivý obraz aktiv, pasiv a finanční situace obecně prospěšné Jihočeská agentura pro podporu inovačního podnikání o.p.s. k 31. prosinci 2009 a výsledku jejího hospodaření za rok 2009 v souladu s českými účetními předpisy.

V Českých Budějovicích dne 18. června 2009



Ing. Jana Krafcíková  
Odpovědný auditor  
Osvědčení KA ČR č. 1551

Žerotínova 664/19  
370 04 České Budějovice



Nedílnou součástí zprávy auditora je účetní závěrka obecně prospěšné společnosti Jihočeská agentura pro podporu inovačního podnikání o.p.s. k 31. 12. 2009

## ROZVAHA (BALANCE)

Zpracováno v souladu s vyhláškou  
č. 504/2002 Sb. ve znění  
p o z d e j s k é h p r o d e j s k é

k 31.12.2009  
(v celých tis. Kč)

Název účetní jednotky

**Jihočeská agentura pro pod-  
poru inovac.podnikání o.p.s.**

**Na Zlaté stoce 1619  
České Budějovice**

**37005**

IČO
26091143

### AKTIVA

a		b	Stav k prvnímu dni účetního období	Stav k poslednímu dni účetního období
			1	2
<b>A.</b>	<b>Dlouhodobý majetek ř. 09 + 20 + 28 - 40</b>	1	<b>0</b>	<b>0</b>
I.	Nehmotné výsledky výzkumu a vývoje (012)	2	0	0
Dlouhodobý nehmotný majetek	Software (013)	3	0	0
	Ocenitelná práva (014)	4	0	0
	Drobný dlouhodobý nehmotný majetek (018)	5	0	0
	Ostatní dlouhodobý nehmotný majetek (019)	6	0	0
	Nedokončený dlouhodobý nehmotný majetek (041)	7	0	0
	Poskytnuté zálohy na dlouhodobý nehmotný majetek (051)	8	0	0
	Součet ř. 2 až 8	9	0	0
II.	Pozemky (031)	10	0	0
Dlouhodobý hmotný majetek	Umělecká díla, předměty a sbírky (032)	11	0	0
	Stavby (021)	12	0	0
	Samostatné movité věci a soubory movitých věcí (022)	13	0	0
	Pěstitelské celky trvalých porostů (025)	14	0	0
	Základní stádo a tažná zvířata (026)	15	0	0
	Drobný dlouhodobý hmotný majetek (028)	16	0	0
	Ostatní dlouhodobý hmotný majetek (029)	17	0	0
	Nedokončený dlouhodobý hmotný majetek (042)	18	0	0
	Poskytnuté zálohy na dlouhodobý hmotný majetek (052)	19	0	0
Součet ř. 10 až 19	20	0	0	
III.	Podíly v ovládaných a řízených osobách (061)	21	0	0
Dlouhodobý finanční majetek	Podíly v osobách pod podstatným vlivem (062)	22	0	0
	Dluhové cenné papíry držené do splatnosti (063)	23	0	0
	Půjčky organizačním složkám (066)	24	0	0
	Ostatní dlouhodobé půjčky (067)	25	0	0
	Ostatní dlouhodobý finanční majetek (069)	26	0	0
	Pořizovaný dlouhodobý finanční majetek (043)	27	0	0
Součet ř. 21 až 27	28	0	0	

		Číslo řádku	Stav k prvnímu dni účetního období	Stav k poslednímu dni účetního období
a		b	1	2
IV. Oprávk k dlouho- dobému majetku	Oprávk k nehmotným výsledkům výzkumu a vývoje (072)	29	0	0
	Oprávk k softwaru (073)	30	0	0
	Oprávk k ocenitelným právům (074)	31	0	0
	Oprávk k drobnému dlouhodobému nehmotnému majetku (078)	32	0	0
	Oprávk k ostatnímu dlouhodobému nehmotnému majetku (079)	33	0	0
	Oprávk k stavbám (081)	34	0	0
	Oprávk k samostatným movitým věcem a souborům movitých věcí (082)	35	0	0
	Oprávk k pěstelským celkům trvalých porostů (085)	36	0	0
	Oprávk k základnímu stádu a tažným zvířatům (086)	37	0	0
	Oprávk k drobnému dlouhodobému hmotnému majetku (088)	38	0	0
	Oprávk k ostatnímu dlouhodobému hmotnému majetku (089)	39	0	0
Součet ř. 29 až 39		40	0	0
B.	<b>Krátkodobý majetek ř. 51 + 71 + 80 + 84</b>	41	<b>1 032</b>	<b>4 087</b>
I. Zásoby	Materiál na skladě (112)	42	0	0
	Materiál na cestě (119)	43	0	0
	Nedokončená výroba (121)	44	0	0
	Polotovary vlastní výroby (122)	45	0	0
	Výrobky (123)	46	0	0
	Zvířata (124)	47	0	0
	Zboží na skladě a v prodejnách (132)	48	0	0
	Zboží na cestě (139)	49	0	0
	Poskytnuté zálohy na zásoby (314)	50	0	0
Součet ř. 42 až 50		51	0	0
II. Pohledávky	Odběratelé (311)	52	45	360
	Směnky k inkasu (312)	53	0	0
	Pohledávky za eskontované cenné papíry (313)	54	0	0
	Poskytnuté provozní zálohy (314-ř.50)	55	18	73
	Ostatní pohledávky (315)	56	357	0
	Pohledávky za zaměstnanci (335)	57	0	0
	Pohledávky za institucemi sociálního zabezpečení a veřejného zdravotního pojištění (336)	58	0	0
	Daň z příjmů (341)	59	0	0
	Ostatní přímé daně (342)	60	0	0
	Daň z přidané hodnoty (343)	61	17	0
	Ostatní daně a poplatky (345)	62	0	0
	Nároky na dotace a ostatní zúčtování se st.rozpočtem (346)	63	0	0
	Nároky na dotace a ostatní zúčtování s rozpočtem ÚSC (348)	64	0	0

		Číslo řádku	Stav k prvnímu dni účetního období	Stav k poslednímu dni účetního období
a		b	1	2
II. Pohledávky	Pohledávky za účastníky sdružení (358)	65	0	0
	Pohledávky z pevných termínových operací a opcí (373)	66	0	0
	Pohledávky z vydaných dluhopisů (375)	67	0	0
	Jiné pohledávky (378)	68	2	0
	Dohadné účty aktivní (388)	69	22	1 100
	Opravná položka k pohledávkám (391)	70	0	0
Součet ř. 52 až 69 minus 70		71	461	1 533
III. Krátkodobý finanční majetek	Pokladna (211)	72	0	7
	Ceniny (213)	73	0	0
	Bankovní účty (221)	74	571	2 462
	Majetkové cenné papíry k obchodování (251)	75	0	0
	Dluhové cenné papíry k obchodování (253)	76	0	0
	Ostatní cenné papíry (256)	77	0	0
	Požizovaný krátkodobý finanční majetek (259)	78	0	0
	Peníze na cestě (+/-261)	79	0	0
Součet ř. 72 až 79		80	571	2 469
IV. Jiná aktiva celkem	Náklady příštích období (381)	81	0	0
	Příjmy příštích období (385)	82	0	85
	Kursově rozdíly aktivní (386)	83	0	0
Součet ř. 81 až 83		84	0	85
<b>ÚHRN AKTIV ř. 1+41</b>		85	<b>1 032</b>	<b>4 087</b>
Kontrolní číslo ř. 1 až 83		997	<b>4 128</b>	<b>16 348</b>

<b>PASIVA</b>		Císlo řádku	Stav k prvnímu dni účetního období	Stav k poslednímu dni účetního období
c		d	3	4
<b>A.</b>	<b>Vlastní zdroje</b> č.90 + 94	86	<b>772</b>	<b>1 034</b>
1.	Vlastní jmění (901)	87	100	100
Jmění	Fondy (911)	88	1 058	672
	Oceňovací rozdíly z přecenění finančního majetku a závazků (921)	89	0	0
	Součet ř. 87 až 89	90	1 158	772
2.	Účet výsledku hospodářství (+/-963)	91	X	262
Výsledek hospodářství	Výsledek hospodářství ve schvalovacím řízení (+/-931)	92	-386	X
	Nerozdělený zisk, neuhrazená ztráta min. let (+/-932)	93	0	0
	Součet ř. 91 až 93	94	-386	262
<b>B.</b>	<b>Cizí zdroje</b> ř.96 + 104 + 128 + 132	95	<b>260</b>	<b>3 053</b>
1.	Rezervy (941)	96	0	0
2.	Dlouhodobé bankovní úvěry (953)	97	0	0
Dlouhodobé závazky	Vydané dluhopisy (953)	98	0	0
	Závazky z pronájmu (954)	99	0	0
	Přijaté dlouhodobé zálohy (955)	100	0	0
	Dlouhodobé směnky k úhradě (958)	101	0	0
	Dohadné účty pasivní (389)	102	0	0
	Ostatní dlouhodobé závazky (959)	103	0	1 500
	Součet ř. 97 až 103	104	0	1 500
3.	Dodavatelé (321)	105	133	264
Krátkodobé závazky	Směnky k úhradě (322)	106	0	0
	Přijaté zálohy (324)	107	6	47
	Ostatní závazky (325)	108	0	0
	Zaměstnanci (331)	109	52	61
	Ostatní závazky vůči zaměstnancům (333)	110	8	0
	Závazky ze sociálního zabezpečení a zdr.pojištění (336)	111	34	36
	Daň z příjmů (341)	112	10	11
	Ostatní přímé daně (342)	113	0	0
	Daň z přidané hodnoty (343)	114	0	38
	Ostatní daně a poplatky (345)	115	0	0
	Závazky ze vztahu ke státnímu rozpočtu (346)	116	0	0
	Závazky ze vztahu k rozp.orgánů uzem.sam.celků (348)	117	0	1 015
	Závazky z upsaných nespl.cenných papírů a vkladů (367)	118	0	0
	Závazky k účastníkům sdružení (368)	119	0	0
	Závazky z pevných termínových operací a opcí (373)	120	0	0
	Jiné závazky (379)	121	1	1
	Krátkodobé bankovní úvěry (231)	122	0	0
	Eskontní úvěry (232)	123	0	0
	Vydané krátkodobé dluhopisy (241)	124	0	0
	Vlastní dluhopisy (255)	125	0	0
	Dohadné účty pasivní (389)	126	16	80
	Ostatní krátkodobé finanční výpomoci (379)	127	0	0
	Součet ř.105 až 127	128	260	1 553
5.	Výdaje příštích období (383)	129	0	0
Jiná pasiva	Výnosy příštích období (384)	130	0	0
	Kursově rozdíly pasivní (387)	131	0	0
	Součet ř. 129 až 131	132	0	0
	<b>ÚHRN PASIV</b> ř.86 + 95	133	<b>1 032</b>	<b>4 087</b>
	Kontrolní číslo (ř.86 až 133)	998	<b>4 128</b>	<b>16 348</b>



## VÝKAZ ZISKU A ZTRÁTY

Zpracováno v souladu s vyhláškou  
č. 504/2002 Sb. ve znění  
p o z d o r ů j i c h p r e d p i s ů

k 31.12.2009  
(v celých tis. Kč)

Název účetní jednotky

**Jihočeská agentura pro podporu  
inovač.podnikání o.p.s.**

**Na Zlaté stoce 1619**

**České Budějovice**

**37005**

IČO  
26091143

Číslo účtu	Název ukazatele	Číslo řádku	Činnosti			
			hlavní	hospodářská		celkem
			5	6	7	8
<b>A. NÁKLADY</b>						
<b>I. Spotřebované nákupy celkem</b>			<b>248</b>	<b>0</b>	<b>0</b>	<b>248</b>
501	Spotřeba materiálu	1	13	0	0	13
502	Spotřeba energie	2	235	0	0	235
503	Spotřeba ostatních neskladovatelných dodávek	3	0	0	0	0
504	Prodané zboží	4	0	0	0	0
<b>II. Služby celkem</b>			<b>914</b>	<b>0</b>	<b>0</b>	<b>914</b>
511	Opravy a udržování	5	0	0	0	0
512	Cestovné	6	216	0	0	216
513	Náklady na reprezentaci	7	12	0	0	12
518	Ostatní služby	8	686	0	0	686
<b>III. Osobní náklady celkem</b>			<b>1 281</b>	<b>0</b>	<b>0</b>	<b>1 281</b>
521	Mzdové náklady	9	949	0	0	949
524	Zákonné sociální pojištění	10	317	0	0	317
525	Ostatní sociální pojištění	11	5	0	0	5
527	Zákonné sociální náklady	12	10	0	0	10
528	Ostatní sociální náklady	13	0	0	0	0
<b>IV. Daně a poplatky celkem</b>			<b>1</b>	<b>0</b>	<b>0</b>	<b>1</b>
531	Daň silniční	14	0	0	0	0
532	Daň z nemovitostí	15	0	0	0	0
538	Ostatní daně a poplatky	16	1	0	0	1
<b>V. Ostatní náklady celkem</b>			<b>41</b>	<b>0</b>	<b>0</b>	<b>41</b>
541	Smluvní pokuty a úroky z prodlení	17	0	0	0	0
542	Ostatní pokuty a penále	18	0	0	0	0
543	Odpis nedobytné pohledávky	19	0	0	0	0
544	Úroky	20	0	0	0	0
545	Kursově ztráty	21	3	0	0	3
546	Dary	22	0	0	0	0
548	Manka a škody	23		0	0	0
549	Jiné ostatní náklady	24	38	0	0	38

Číslo účtu	Název ukazatele	Číslo řádku	Činnosti			
			hlavní	hospodářská		celkem
			5	6	7	8
<b>VI. Odpisy, prodaný majetek, tvorba rezerv a opravných položek</b>			<b>0</b>	<b>0</b>	<b>0</b>	<b>0</b>
551	Odpisy dlouhodobého nehmotného a hmotného majetku	25	0	0	0	0
552	Zůstatková cena prodaného dlouhodobého nehmotného a hmotného majetku	26	0	0	0	0
553	Prodané cenné papíry a podíly	27	0	0	0	0
554	Prodaný materiál	28	0	0	0	0
556	Tvorba rezerv	29	0	0	0	0
559	Tvorba opravných položek	30	0	0	0	0
<b>VII. Poskytnuté příspěvky celkem</b>			<b>0</b>	<b>0</b>	<b>0</b>	<b>0</b>
581	Poskytnuté příspěvky zúčtované mezi organizačními složkami	31	0	0	0	0
582	Poskytnuté členské příspěvky	32	0	0	0	0
<b>VIII. Daň z příjmů celkem celkem</b>			<b>2</b>	<b>0</b>	<b>0</b>	<b>2</b>
595	Dodatečné odvody daně z příjmů	33	2	0	0	2
<b>Účtová třída 5 celkem ( řádek 1 až 33 )</b>			<b>2 487</b>	<b>0</b>	<b>0</b>	<b>2 487</b>

<b>B. VÝNOSY</b>						
<b>I. Tržby za vlastní výkony a za zboží celkem</b>			<b>551</b>	<b>0</b>	<b>0</b>	<b>551</b>
601	Tržby za vlastní výroby	1	0	0	0	0
602	Tržby z prodeje služeb	2	551	0	0	551
604	Tržby za prodané zboží	3	0	0	0	0
<b>II. Změna stavu vnitroorganizačních zásob celkem</b>			<b>0</b>	<b>0</b>	<b>0</b>	<b>0</b>
611	Změna stavu zásob nedokončené výroby	4	0	0	0	0
612	Změna stavu zásob polotovarů	5	0	0	0	0
613	Změna stavu zásob výrobků	6	0	0	0	0
614	Změna stavu zvířat	7	0	0	0	0
<b>III. Aktivace celkem</b>			<b>0</b>	<b>0</b>	<b>0</b>	<b>0</b>
621	Aktivace materiálu a zboží	8	0	0	0	0
622	Aktivace vnitroorganizačních služeb	9	0	0	0	0
623	Aktivace dlouhodobého nehmotného majetku	10	0	0	0	0
624	Aktivace dlouhodobého hmotného majetku	11	0	0	0	0
<b>IV. Ostatní výnosy celkem</b>			<b>11</b>	<b>0</b>	<b>0</b>	<b>11</b>
641	Smluvní pokuty a úroky z prodlení	12	0	0	0	0
642	Ostatní pokuty a penále	13	0	0	0	0
643	Platby za odepsané pohledávky	14	0	0	0	0
644	Úroky	15	5	0	0	5
645	Kursové zisky	16	0	0	0	0
648	Zúčtování fondů	17	0	0	0	0
649	Jiné ostatní výnosy	18	6	0	0	6

Číslo účtu	Název ukazatele	Číslo řádku	Činnosti			
			hlavní	hospodářská		celkem
			5	6	7	8
<b>V. Tržby z prodeje majetku, zúčtování rezerv a opravných položek</b>			<b>0</b>	<b>0</b>	<b>0</b>	<b>0</b>
652	Tržby z prodeje dlouhodobého nehmotného a hmotného majetku	19	0	0	0	0
653	Tržby z prodeje cenných papírů a podílů	20	0	0	0	0
654	Tržby z prodeje materiálu	21	0	0	0	0
655	Výnosy z krátkodobého finančního majetku	22	0	0	0	0
656	Zúčtování rezerv	23	0	0	0	0
657	Výnosy z dlouhodobého finančního majetku	24	0	0	0	0
659	Zúčtování opravných položek	25	0	0	0	0
<b>VI. Přijaté příspěvky celkem</b>			<b>0</b>	<b>0</b>	<b>0</b>	<b>0</b>
681	Přijaté příspěvky zúčtované mezi organizačními složkami	26	0	0	0	0
684	Přijaté příspěvky (dary)	27	0	0	0	0
684	Přijaté členské příspěvky	28	0	0	0	0
<b>VII. Provozní dotace celkem</b>			<b>2 187</b>	<b>0</b>	<b>0</b>	<b>2 187</b>
691	Provozní dotace	29	2 187	0	0	2 187
<b>Účtová třída 6 celkem ( řádek 1 až 29 )</b>			<b>2 749</b>	<b>0</b>	<b>0</b>	<b>2 749</b>
<b>C. VÝSLEDEK HOSPODAŘENÍ PŘED ZDANĚNÍM</b>			<b>262</b>	<b>0</b>	<b>0</b>	<b>262</b>
591	Daň z příjmů	65	0	0	0	0
<b>D. VÝSLEDEK HOSPODAŘENÍ PO ZDANĚNÍM</b>			<b>262</b>	<b>0</b>	<b>0</b>	<b>262</b>
Kontrolní číslo		999	12 369	0	0	12 369

## PŘÍLOHA K ÚČETNÍ UZÁVĚRCE K 31. 12. 2009

### I. Charakteristika účetní jednotky

Název: Jihočeská agentura pro podporu inovačního podnikání o.p.s.

Sídlo: Na Zlaté stoce 1619, 370 05 České Budějovice

IČO: 26091143

DIČ: CZ26091143

Právní forma: obecně prospěšná společnost

Druh obecně prospěšných služeb:

- Výzkum a vývoj v oblasti managementu podpory inovací regionálního charakteru. Výzkum a vývoj v oblasti přechodu na regionální ekonomiku založenou na znalostech s důrazem na regionální specifika

(regionálním charakterem rozumějme region soudržnosti NUTS II, především pak Jihočeský kraj - region NUTS III, popřípadě nižší úroveň).

- Spolupráce při tvorbě, realizaci a koordinaci výzkumné inovační politiky.
- Pořádání odborných kurzů, školení a jiných vzdělávacích akcí včetně lektorské činnosti v oblasti výzkumné a inovační politiky, managementu a ekonomiky výzkumu, vývoje a podpory inovací regionálního charakteru; vzdělávání manažerů a jiných pracovníků z akademické i podnikové sféry v oblasti výzkumu a vývoje resp. v oblasti využívání výsledků výzkumu a vývoje prostřednictvím ochrany duševního vlastnictví a přenosu technologií; vše k dosažení cílů společnosti.
- Poradenská činnost v oblasti výzkumné a inovační politiky, managementu a ekonomiky výzkumu a vývoje regionálního charakteru.
- Informační služby včetně publikační činnosti v oblasti výzkumné a inovační politiky, managementu a ekonomiky výzkumu a vývoje regionálního charakteru.
- Správa datové základny pro potřeby tvorby a evaluace výzkumné a inovační politiky, managementu a ekonomiky výzkumu a vývoje regionálního charakteru.
- Komplexní správa a řízení organizačních uspořádání vědeckotechnických parků.

Rozvahový den (okamžik sestavení účetní závěrky): 31. 12. 2009

Statutární orgán (správní rada):

Předseda: Ing. Václav Filištejn, r.č. 650527/1949, bytem Budějovická 139, 38411 Netolice

Místopředseda: Prof. RNDr. Pavel Tlustý, CSc., r.č. 630303/1746, Martina Koláře 1911, 39002 Tábor

Členové:

Ing. František Štangel, r.č. 610421/0299, Vilová 238, 37333 Nové Hradky

Ing. Jaroslav Lakomý, r.č. 480701/196, Fr. Ondříčka 16, 370 01 České Budějovice

Prof. RNDr. Libor Grubhoffer, CSc., r.č. 570430/1570, bytem U lesa 2, 370 05 České Budějovice

PhDr. Jiří Vlach, r.č. 521229/100, bytem Alešova 12, 370 01 České Budějovice

Prof. RNDr. František Sehnal, CSc., r.č. 380911/430, Bezdrevská 1159/15, 37011 České Budějovice

Ing. Jan Stejskal, r.č. 770626/1211, Lesní kolonie 345, 37382 Včelná

MUDr. Martin Kuba, r.č.: 7304091223, Fr. Ondříčka 978/10, 37005 České Budějovice

Společnost vznikla na základě Zakladací listiny dne 14. 6. 2005 a je zapsána v rejstříku obecně prospěšných společností vedeném u Krajského soudu v Českých Budějovicích v odd. O, vložce č. 109. Jediným zakladatelem společnosti je Jihočeská hospodářská komora.

Účetním obdobím společnosti je kalendářní rok.

## **II. Použité účetní metody**

### **1. Způsob oceňování**

- a) zásob nakupovaných a vytvořených vlastní činností

- v průběhu účetního období se zásoby nepoužívaly
  - b) dlouhodobého nehmotného a hmotného majetku
    - dlouhodobý nehmotný a hmotný majetek je evidován v pořizovací ceně, dlouhodobý hmotný majetek do 40 tis. Kč a dlouhodobý nehmotný majetek do 60 tis. Kč není vykazován v rozvaze a je účtován do nákladů v roce jeho pořízení – v průběhu období se o dlouhodobém nehmotném a hmotném majetku neúčtovalo
  - c) cenných papírů a podílů, derivátů a části majetku a závazků zajištěné deriváty
    - v průběhu účetního období nebyly pořízeny CP ani majetkové účasti
  - d) příchovek a přírůstků zvířat
    - společnosti se netýká
2. Způsob stanovení reprodukční pořizovací ceny u majetku oceněného v této ceně a pořízeného v průběhu účetního období
    - v průběhu účetního období nebyla použita pro ocenění majetku RPC
  3. Druhy nákladů souvisejících s pořízením, které se zahrnují do pořizovacích cen nakupovaných zásob, a druhy nákladů zahrnované do cen zásob stanovených na úrovni vlastních nákladů
    - v průběhu účetního období nebylo účtováno o zásobách
  4. Podstatné změny způsobu oceňování, postupů odpisování a postupů účtování oproti předcházejícímu účetnímu období s uvedením důvodů těchto změn a vyčíslením peněžních částek těchto změn ovlivňujících výši majetku, závazků a výsledku hospodaření, pokud je možno je reálně stanovit
    - ovlivňujících výši majetku, závazků a hospodářského výsledku v průběhu účetního období nedošlo ke změnám způsobu oceňování, postupů oceňování, odepisování a účtování oproti minulému účetnímu období
  5. Způsob stanovení opravných položek k majetku, s uvedením zdroje informací pro stanovení výše opravných položek
    - opravné položky k majetku nebyly tvořeny
  6. Způsob sestavení odpisových plánů pro dlouhodobý majetek (účtovaný v účtové třídě 0) a použité odpisové metody při stanovení odpisů
    - účetní jednotka neúčtuje o dlouhodobém majetku
  7. Způsob uplatněný při přepočtu údajů v cizích měnách na českou měnu (uplatnění kurzů vyhlášených Českou národní bankou jako aktuálních či pevných kurzů s uvedením termínů jejich změn)
    - společnost používá pro přepočet cizích měn kurz ČNB k datu uskutečnění účetního případu, aktiva a pasiva jsou podle stejné metodiky přepočítány k rozvahovému dni
  8. Způsob stanovení reálné hodnoty u majetku a závazků, které se v souladu se zákonem oceňují reálnou hodnotou
    - v průběhu účetního období nebylo použito pro ocenění majetku reálné hodnoty
  9. Způsob zpracování a úschovy účetních záznamů
    - účetnictví se zpracovává v účetním programu Money S3; účetní záznamy jsou uschovány v provozovně účetní firmy; elektronická účetní data jsou archivována na CD nosičích

### **III. Doplnující informace k rozvaze a k výkazu zisků a ztrát**

1. Společnost neeviduje závazky, které by nebyly obsaženy v rozvaze (bilanci).
2. Společnost nemá daňové nedoplatky. Splatný závazek z pojistného na zdravotní a sociální pojištění odpovídá vyplaceným mzdám za měsíc prosinec 2009.
3. Společnost neeviduje daňové nedoplatky u místně příslušných finančních orgánů.
4. Společnost realizovala veškeré náklady a výnosy z hlavní činnosti.
5. Společnost eviduje průměrný přepočtený počet zaměstnanců: 3.
6. Nebyly stanoveny žádné odměny a funkční požitky za účetní období členům statutárním, kontrolním nebo jiným orgánům společnosti.
7. Společnost má uzavřenou nájemní smlouvu se společností GEN-TREND s.r.o., ve které má majetkový podíl předseda správní rady Ing. Václav Filištein.
8. Neexistují žádné účasti členů statutárních, kontrolních nebo jiných orgánů společnost v osobách, s nimiž účetní jednotka uzavřela za vykazované účetní období obchodní smlouvy nebo jiné smluvní vztahy.
9. Při stanovení základu daně se vychází z účetního výsledku hospodaření. Společnost vede účetnictví podle zákona č. 563/1991 Sb., o účetnictví, vyhl. č. 504/2002 Sb., pro účetní jednotky, u kterých hlavním předmětem činnosti není podnikání a podle Českých účetních standardů pro účetní jednotky, které účtují podle vyhl. č. 504/2002 sb. Společnost využije daňové úlevy za rok 2009 v následujících daňových obdobích.
10. Informace k významným položkám účetních výkazů:
  - Ostatní dlouhodobé závazky – Kč 1 500 tis. - vratná půjčka od Jihočeského kraje na předfinancování zahraničních projektů, splatná v roce 2011
  - Dohadné účty aktivní – Kč 1 100 tis. - jedná se o proinvestované náklady za zahraniční projekty z programů Interreg IV A a IV C, ke kterým vzniká zpětně nárok na dotaci 85 %
  - Závazky ze vztahu k rozp. orgánům územ. sam. celků – Kč 1 015 tis. – představuje zálohu na dotaci poskytnutou od Jihočeské university v Českých Budějovicích
  - Provozní dotace – Kč 2 187 tis. - obsahuje příspěvek Jihočeského kraje na neinvestiční činnost Kč 300 tis.; dotaci z MŠMT z projektu RKO 670 tis.; dohadné účty aktivní 1 100 tis. Kč viz výše; proplacená dotace za zahraniční projekty Kč 117 tis.
11. Způsob vypořádání výsledku hospodaření z předcházejících účetních období – ztráta z roku 2008 Kč 386 tis. byla odečtena z Fondů – účet 911, na kterém je na konci roku 2009 zůstatek Kč 672 tis.
12. Společnost neobdržela ani neposkytla žádný významný dar, který by zásadním způsobem ovlivnil její hospodaření. Na veřejných sbírkách se společnost v účetním období nepodílela ani se jich nezúčastnila.

### **IV. Významná následná událost**

K datu sestavení účetní závěrky nejsou vedení společnosti známy žádné významné následné události, které by ovlivnily účetní závěrku k 31. prosinci 2009.

Náležitosti přílohy účetní závěrky jsou definované zákonem č. 563/1991 Sb., o účetnictví a vyhláškou č.

504/2002 Sb., která upravuje ustanovení zákona o účetnictví pro účetní jednotky, u kterých hlavním předmětem činnosti není podnikání, pokud účtují v soustavě podvojného účetnictví. Některé zákonné náležitosti přílohy účetní závěrky nejsou pro jejich věcnou náplň záměrně v této příloze uváděny.

## **4 Výhled hospodaření pro rok 2009**

Rozpočet společnosti na rok 2010 byl schválen Správní radou dne 14.12.2009 v podobě umožňující rozvoj JVTP i celé JAIP.

V roce 2010 a v letech následujících bude společnost i nadále čerpat finanční prostředky ze strukturálních fondů. Společnost se zaměří na přípravu projektu Prostředí I. etapy JVTP, jehož obsahem bude eliminace slabých míst prostředí JVTP, zejména doplnění o nejnútnejší vybavení pro zasedlení různých typů klientů věnujících se biotechnologiím a škálu služeb, jež ztraktivní JVTP pro další zájemce o inovace. Bez dodatečného vybavení a poskytnutí společných zejména marketingových a informačních služeb zůstanou možnosti JVTP v oblasti využití (zasedlení) omezené pouze na kapitálově dobře vybavené nebo nenáročné klienty s již aktivní marketingovou strategií. To je v současné době hospodářské krize velmi limitující.

Dalším aspektem je provoz ne zcela obsazené budovy JVTP vybavené náročnými technologiemi, jež bezpodmínečně potřebují revize, údržbu, spotřebovávají energie apod. Tento projekt bude podán v roce 2010, hlavním finančním zdrojem bude Program PROSPERITA II, OPPI.

Zisk vytvořený v roce 2009 bude použit na úhradu ztráty z roku 2008 v souladu se zakladatelskými dokumenty společnosti.

V Č. Budějovicích 20. 6. 2010

-----  
Ing. Václav Filištejn  
předseda správní rady