

Jihočeská univerzita v Českých Budějovicích a Jihočeská agentura pro podporu inovačního podnikání, o.p.s.

Statut Jihočeského vědeckotechnického parku České Budějovice (JVTP)

Obsah:

1. PREAMBULE	3
2. PŘEHLED ZÁKLADNÍCH POJMŮ	3
3. ÚČEL, CÍLE, CÍLOVÉ SKUPINY A PŘEDMĚT ČINNOSTI JVTP	4
3.1 Účel JVTP (mise)	4
3.2 Cíle JVTP	4
3.3 Cílové skupiny JVTP	5
3.4 Činnosti v rámci JVTP	6
4. FUNKČNÍ SOUČÁSTI, FUNKČNÍ SCHÉMA A VYMEZENÍ VNITŘNÍCH PROCESŮ JVTP	7
4.1 Funkční součásti	7
4.2 Funkční schéma JVTP	8
4.3 Vymezení vnitřních procesů v rámci JVTP	8
5. ORGANIZAČNÍ USPOŘÁDÁNÍ JVTP	9
6. ZDROJE PRO ČINNOST JVTP	12
7. UDRŽITELNOST, ZACHOVÁNÍ ÚČELOVOSTI A ROZVOJ JVTP	12
8. ZÁVĚREČNÁ USTANOVENÍ	14

1. PREAMBULE

Jihočeská univerzita v Českých Budějovicích, se sídlem Branišovská 31, 370 05 České Budějovice, IČ: 60076658, zastoupená rektorem prof. PhDr. Václavem Bůžkem, CSc. (dále jen „JU“) a Jihočeská agentura pro podporu inovačního podnikání o.p.s., se sídlem Husova 9, 370 01 České Budějovice, IČ: 26091143, zastoupená Ing. Václavem Filišteinem a Ing. Janem Stejskalem (dále jen „JAIP“) vydávají tento statut společně a ve vzájemné shodě, za účelem vymezení základních pravidel a rámce pro funkci a činnost Jihočeského vědeckotechnického parku České Budějovice (dále jen JVTP). Tyto dva subjekty tvoří první účastníky organizačního uspořádání JVTP.

JU je univerzitní veřejnou vysokou školou, která je zřízena na základě zákona č. 111/1998 Sb. o vysokých školách a o změně a doplnění dalších zákonů (zákon o vysokých školách) v platném znění, a Statutu JU v platném znění, k činnostem v oblasti vzdělávání, vědecké, výzkumné, vývojové, umělecké a v dalších tvůrčích oblastech. Jako součást nejvyššího článku vzdělávací soustavy je dlouhodobě orientována na rozvoj vzdělanosti, podporu nezávislého poznávání a tvůrčí činnosti ve vědecké, sociální, kulturní a ekonomické oblasti. JU je vlastníkem nemovitostí a souvisejícího příslušenství a zařízení (tj. veškerého majetku), které jsou předmětem pořízení v rámci realizace projektu „I. etapa koncipování VTP České Budějovice“ (dále jen projekt) a je příjemcem účelové dotace v souvislosti s realizací tohoto projektu.

JAIP je obecně prospěšnou společností, jejímž posláním je vytváření podmínek pro rozvoj výzkumu, vývoje a inovačního podnikání vedoucí ke zvýšení prosperity Jihočeského kraje. JAIP na základě uzavřené nájemní smlouvy s JU vykonává ve JVTP správní a řídicí činnost a poskytuje JU potřebnou součinnost při provozování JVTP.

Smyslem spolupráce účastníků organizačního uspořádání JVTP je:

- Zabezpečit základní funkce a činnost JVTP, tak aby bylo dosaženo stanovených cílů JVTP.
- Stanovovat organizační uspořádání JVTP a jeho účastníků v souvislostech projektu i dalších rozvojových etap JVTP.
- Zajistit zdroje pro proveditelnost základních procesů v rámci JVTP.
- Zabezpečit rozvoj JVTP.

Cílovým stavem spolupráce je funkční a organizované prostředí Jihočeského vědeckotechnického parku České Budějovice (JVTP) jako stěžejního prvku regionálního inovačního systému, jehož mechanismy/součásti a programy systematicky a variabilně podporují sociální, technologické, ekonomické a institucionální základy efektivního systému inovačního procesu pro oblast Jihočeského kraje.

2. PŘEHLED ZÁKLADNÍCH POJMŮ

Vědeckotechnický park (VTP) je organizované prostředí (organizační uspořádání) jednoho či více subjektů, orientované do oblasti vědy, technologie, inovačního podnikání a odborného vzdělávání, které funguje v úzké spolupráci s vysokými školami, vědeckými pracovišti a výzkumnými ústavy, přičemž má dvě základní funkce – inkubační a inovační.

Jihočeský vědeckotechnický park České Budějovice (JVTP) je specializované a organizované prostředí (organizační uspořádání) pro zabezpečení transferu technologií, jehož podstatou je spolupráce veřejných výzkumných a vývojových kapacit a komerčních subjektů na dílčích podnikatelských technologicky orientovaných projektech a záměrech, jejichž základním cílem je aplikace technologie a dosažení zisku.

Účastník organizačního uspořádání JVTP (dále také „účastník JVTP“) je právní subjekt, který vstupuje do základního organizačního uspořádání s cílem vytvářet organizované prostředí (VTP) pro klienty JVTP, s jehož účastí vysloví ostatní účastníci písemný souhlas, a který písemně přistoupí ke statutu v platném znění.

Vlastník je takový účastník organizačního uspořádání JVTP, který vlastní majetek vhodný pro plnění cílů a předmětu činnosti JVTP.

Správce je takový účastník organizačního uspořádání JVTP, který na základě uzavřených smluv s vlastníky vykonává v rámci JVTP správní a řídicí činnost, poskytuje vlastníkům potřebnou součinnost při provozování JVTP a obstarává výběr a péči o klienty JVTP za podmínek daných tímto statutem. Správcem JVTP je JAIP.

Klient je podnikatelský subjekt, který využívá prostředí JVTP k rozvoji své činnosti za podmínek daných tímto statutem.

Podnikatelský (technologický) inkubátor (PI, TBI) je soubor vymezených pronajimatelných prostor, zařízení a služeb v rámci JVTP pro začínající inovativní a technologicky orientované malé a střední firmy, které požívají za předem stanovených podmínek zvýhodněného nájemného a služeb poskytovaných provozovatelem inkubátoru, a které jsou schopny uplatnit svůj inovativní produkt v rozumném časovém horizontu na trhu. Podnikatelský inkubátor může být integrální součástí PIC (BIC), nebo je provozován jako samostatná součást JVTP.

Podnikatelské inovační centrum (PIC, BIC) je soubor vymezených pronajimatelných prostor, zařízení a služeb v rámci JVTP, zajišťující komplexní služby převážně malým a středním inovativním a technologicky orientovaným firmám, integrující podnikatelské a územní subjekty a přispívající k rozvoji inovačního podnikání při využití partnerství s místními a regionálními organizacemi. Součástí PIC/BIC může být Podnikatelský inkubátor (PI, TBI), nebo je provozován jako samostatná součást JVTP.

Centrum pro transfer technologií (CTT) je produkt jednoho či více subjektů, které ve spolupráci s výzkumnými institucemi a vysokými školami poskytují služby napomáhající transferu technologií do firem, jak na domácí tak na mezinárodní úrovni, přičemž také zajišťují potřebné zdroje pro realizaci technologického transferu a současně poskytují odborné poradenství a poradenství v oblasti ochrany duševního a průmyslového vlastnictví. Centrum pro transfer technologií neprovozuje vlastní výzkumná pracoviště, neprovádí vlastní výzkum ani ověřovací výzkum transferovaných technologií. Jde o doplňkovou funkci VTP.

3. ÚČEL, CÍLE, CÍLOVÉ SKUPINY A PŘEDMĚT ČINNOSTI JVTP

3.1 Účel JVTP (mise)

Účelem zřízení JVTP je podpořit hospodářský rozvoj regionu, jeho konkurenceschopnost a prosperitu, podpořit intenzitu, kvalitu a rychlost šíření inovací a transferu technologií do hospodářské praxe regionu s důrazem na progresivní a inovační technologie, a přenos výsledků výzkumu a vývoje do produkční praxe.

3.2 Cíle JVTP

Hlavním cílem JVTP je systematicky a efektivně podporovat sociální, technologické, ekonomické a institucionální základy systému inovačního procesu pro jednotlivé inovativní a

technologicky orientované záměry a projekty v rámci oblasti Jihočeského kraje, lokalizované v aglomeraci Českých Budějovic.

Dílič cíle JVTP jsou zejména následující:

- Zabezpečit stabilitu a dlouhodobou účelovost JVTP formou vhodného organizačního uspořádání a nastavení podmínek finanční udržitelnosti JVTP.
- Zabezpečit prahovou velikost JVTP, vhodnou účelovost prostor, jednotlivých funkčních částí a rozvojové plochy VTP.
- Zabezpečit technické, administrativní, podnikatelské a speciální služby pro klienty v rámci prostor JVTP (in-wall) a mimo prostory JVTP (out-wall).
- Zabezpečit PR JVTP, jeho marketingovou pozici vč. zapojení JVTP do národních, evropských, resp. světových sítí.
- Plnit edukační a osvětovou funkci v rámci regionu.
- Podporovat tvorbu nových a růst již existujících inovativních a technologicky orientovaných firem.
- Stimulovat spolupráci VaV institucí a inovativních a technologicky orientovaných firem, vedoucí k podpoře aplikované složky výzkumu ve veřejných VaV institucích, např. ve formě společných projektů, efektivního využití speciálního přístrojového vybavení na veřejných pracovištích apod.
- Napomáhat komercializaci výsledků VaV s důrazem na užití výsledků akademických institucí v ČR.
- Vytvořit vnitřní síť spolupracujících subjektů při zabezpečování služeb JVTP.
- Vytvořit nová kvalifikovaná pracovní místa s důrazem na uplatnitelnost absolventů akademických institucí v ČR.
- Přilákat investory s cílem jejich lokalizace v rámci rozvojových ploch JVTP a se snahou o jejich ukotvení na lidské zdroje, znalosti, resp. domácí VaV aktivity a firmy.
- Otevřít prostor pro další zájemce z řad vlastníků ochotných využívat svůj majetek k aplikaci vědeckých a výzkumných poznatků v praxi a k rozvíjení inovačního podnikání.

Organizační řád JVTP dále upravuje měřitelnost definovaných cílů JVTP na úrovni výstupu, výsledku, dopadu a kontextu ve vztahu k investovaným finančním prostředkům do kapacit JVTP prostřednictvím systému hodnocení JVTP.

V rámci naplnění účelu zřízení JVTP jsou stanoveny i **doplňkové cíle JVTP:**

- Působit jako katalyzátor změn a restrukturalizace ekonomické základny regionu směrem ke znalostně založené hospodářské činnosti s vysokou přidanou hodnotou.
- Vytvářet synergické efekty s vazbou na ustanovení pokročilých forem prostorové spolupráce, zejména potom klastrů a technologických platforem.
- Zvýšit atraktivnost akademického a univerzitního kampusu, aglomerace ČB i regionu.
- Přispět ke kultuře podnikavosti, finanční odpovědnosti a přijímání podnikatelského rizika především u studentů a absolventů vzdělávacích institucí.

3.3 Cílové skupiny JVTP

Hlavní cílovou skupinou JVTP jsou potenciální klienti, kteří nejsou omezeni právní formou, ale musí splňovat následující **základní podmínky pro spolupráci:**

- Jedná se o podnikatelský subjekt založený za účelem dosažení zisku.
- Jedná se o inovativní a technologicky orientovaný subjekt s podnikatelským záměrem založeným na výzkumně-vývojových činnostech případně na využití výsledků VaV, na aplikaci technologie pro zdokonalení nebo uvedení nového výrobku/služby na trh

s výrazným převísem užití nehmotných statků jako základního výrobního faktoru v jeho finální podobě.

- Subjekt prokáže jasnou vazbu v rámci inovačního procesu na JU, na Biologické centrum AV ČR v Českých Budějovicích, na další akademické instituce působící v aglomeraci ČB, resp. Jihočeském kraji, případně na podnikatelské subjekty v českobudějovické aglomeraci, resp. v Jihočeském kraji
- Subjekt disponuje podnikatelským technologicky orientovaným záměrem odpovídajícím konkrétním prostorám JVTP a možnostem jejich využití. Tento záměr formuluje do formy podnikatelského plánu/projektu a specifikuje potřebu zdrojů pro jeho realizaci vč. požadovaných služeb a zařízení v rámci JVTP.

Hlavní cílovou skupinu (potencionální klienty) JVTP tvoří zejména tyto subjekty:

- Začínající technologicky orientované (TO) a inovativní firmy, převážně drobné, resp. malé a střední podniky (MSP).
- Technologicky orientované (TO) a inovativní firmy v rámci regionu s novým technologickým záměrem/projektem.
- TO a inovativní firmy mimo region se záměrem zasedlení s novým technologickým záměrem/projektem.
- Soukromé výzkumné ústavy – firmy s převažující ekonomickou činností v oblasti výzkumu a vývoje.
- Institucionalizované formy spolupráce firem – technologické platformy, klastry, sdružení firem s právní subjektivitou apod.

Vedlejší cílovou skupinu představují subjekty poskytující podpůrné služby využitelné v rámci JVTP. Tuto skupinu tvoří zejména následující subjekty:

- Firmy a další subjekty orientované na potřeby klientů hlavní cílové skupiny.
- Přemosťující subjekty veřejného, resp. soukromo-veřejného charakteru s kapacitami pro podporu klientů hlavní cílové skupiny.
- Přemosťující subjekty soukromého charakteru s kapacitami pro podporu klientů hlavní cílové skupiny.
- Subjekty s kapacitami pro podporu stabilizace a rozvoje JVTP jako celku.

Subjekty vedlejší cílové skupiny úzce vázané na činnosti JVTP tvoří jeho vnitřní síť organizovanou, stabilizovanou a rozvíjenou JAIP a mohou být zasedlení přímo v pronajímatelných prostorech JVTP.

Subjekty vedlejší cílové skupiny s širší vazbou na zajištění cílů a činností JVTP spolupracují jeho vnější síť organizovanou, stabilizovanou a rozvíjenou JAIP. Vnější síť je dále formována networkingovou činností účastníků organizačního uspořádání JVTP na regionální, národní resp. mezinárodní úrovni.

3.4 Činnosti v rámci JVTP

Naplnění účelu JVTP a dosažení hlavního cíle resp. jednotlivých dílčích cílů JVTP bude zajišťovat správce těmito hlavními činnostmi:

- Lokalizace technologicky orientovaných a inovačních firem, podporujících hospodářský rozvoj regionu a zajišťujících kooperativní vazby na firmy v regionu působící.
- Lokalizace výzkumných a vývojových týmů zaměřených na aplikovaný výzkum pro podporu hospodářského rozvoje regionu.
- Předinkubační a inkubační činnosti nabízené vznikajícím, inovativním a TO firmám, především potom malým a středním firmám a osobám v procesu spin-off a start-up.

- Zajišťování společného marketingu a PR firmám ve JVTP, resp. JVTP jako celku a výzkumu a vývoje a inovací v regionu vůbec.
- Poskytování informačních, konzultačních a dalších provozních služeb firmám lokalizovaným ve JVTP
- Činnosti v oblasti nájmu, resp. podnájmu jednotlivých klientů, především potom zajištění technických služeb.
- Činnosti v oblasti nájmu, resp. podnájmu nebo půjčce souvisejícího zařízení a přístrojového vybavení pro zabezpečení podpory jednotlivých klientů.
- Činnosti v oblasti správy nemovitého a movitého majetku JVTP, vč. zajištění dalších zdrojů pro dosažení prahové velikosti JVTP.
- Činnosti v oblasti transferu technologií a ochrany duševního vlastnictví.
- Podpora a stimulace vzájemné komunikace mezi vědeckovýzkumnými institucemi a průmyslem s cílem uplatnit výsledky aplikovaného výzkumu v praxi a zároveň zajistit cílenou orientaci aplikovaného výzkumu pro jeho praktické využití.
- Podpora vzájemné součinnosti výzkumných a vývojových institucí a týmů při řešení konkrétních problémů a projektů v jednotlivých oblastech aplikovaného výzkumu s cílem optimálně využít jejich kapacitu.
- Spolupráce s vysokým školstvím a dalšími vzdělávacími institucemi v regionu při profilaci jejich vzdělávacích osnov a programů a zajišťování jejich absolventů pro praxi.
- Aktivní vyhledávání a hodnocení technologicky a inovačně zaměřených projektů, spolupráce při jejich zpracovávání a vyhledávání finančních zdrojů pro jejich realizaci.
- Pořádání konferencí, workshopů, seminářů a dalších vzdělávacích akcí.

Uvedené činnosti mohou být v jakékoli fázi rozvoje JVTP optimalizovány, rozšířeny nebo doplněny.

4. FUNKČNÍ SOUČÁSTI, FUNKČNÍ SCHÉMA A VYMEZENÍ VNITŘNÍCH PROCESŮ JVTP

4.1 Funkční součásti

Základní funkční součásti prostředí JVTP tvoří:

- Zastřešující obslužné a technické prostředí JVTP
- Podnikatelský inkubátor (PI, TBI)
- Podnikatelské inovační centrum (PIC, BIC)
- Centrum pro transfer technologií (CTT)

JVTP je organizované prostředí rozvojové infrastruktury, které je v první etapě lokalizováno přímo v akademickém kampusu JU, a je orientováno na aktivity podporující vznik a růst firem, průmyslový výzkum a vývoj, komercializaci jeho výsledků, a technologicky orientované klienty/subjekty především s vazbou na JU a Biologické centrum AV ČR. JVTP a jeho organizační uspořádání tvoří zastřešující prostředí pro podnikatelský inkubátor (PI, TBI), který plní funkci inkubační, podnikatelské inovační centrum (PIC, BIC), které plní roli inovační, a centrum pro transfer technologií (CTT), které plní roli transferovou a servisní.

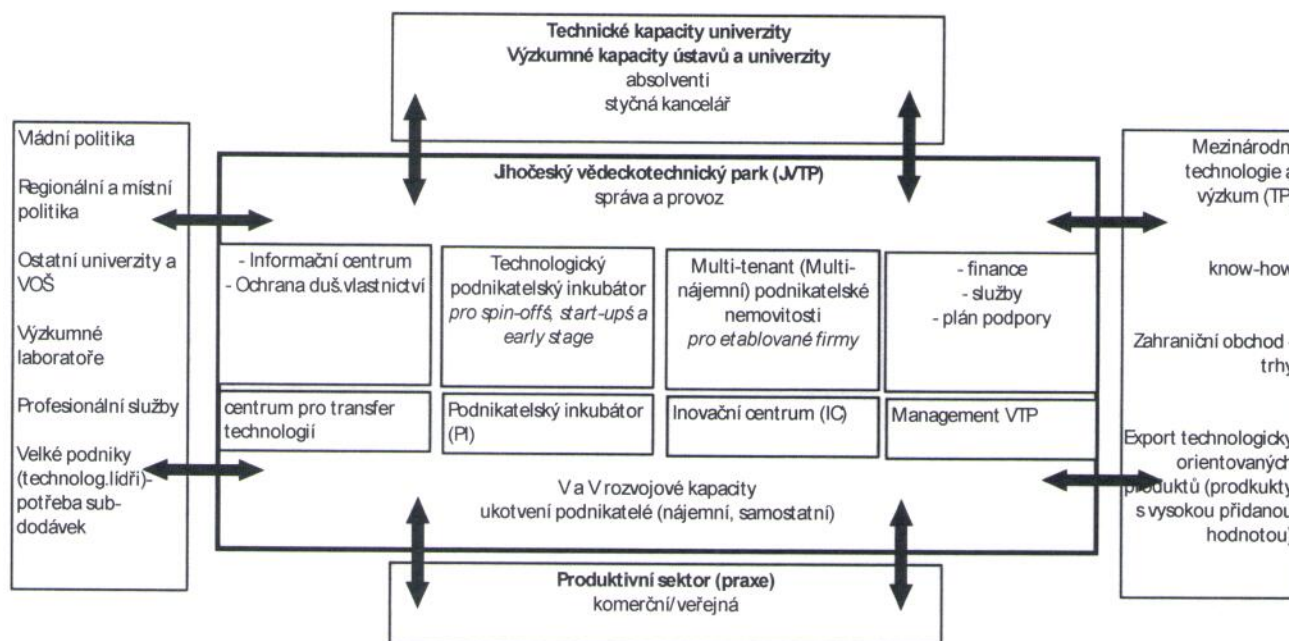
Tyto funkční součásti tvoří soubor pronajímatelných prostor, souvisejícího zařízení a služeb, které mohou po procesu selekce a zasídlení za předem stanovených podmínek využívat:

- Hlavní cílové skupiny klientů JVTP.
- Vedlejší cílové skupiny klientů JVTP – subjekty vnitřní sítě.

- Účastníci organizačního uspořádání JVTP a související subjekty zabezpečující na základě smluvního ujednání technický provoz objektu.

4.2 Funkční schéma JVTP

Synergie jednotlivých funkčních součástí a vazby JVTP na okolní prostředí vymezuje funkční schéma JVTP (pro první etapu):



4.3 Vymezení vnitřních procesů v rámci JVTP

Pravidla vnitřních procesů JVTP jsou blíže upravena v Organizačním řádu JVTP. Procesní fungování JVTP jako celku i jeho jednotlivých součástí zabezpečuje vytváření předpokladů pro převis poptávky nad nabídkou, aplikaci mechanismů selekce potenciálních klientů, postup zasídlení a podmínky působnosti klientů v podnikatelském inkubátoru (PI, TBI) a podnikatelském inovačním centru (PIC, BIC), i postup vymístění a pravidla exitu klientů s podporou jejich ukotvení v systému s očekávanými zpětnými vazbami na chod JVTP.

Rámec procesního fungování JVTP vymezují tyto základní politiky JVTP:

Politika dispozice

Politika dispozice je okruh činností zaměřujících se na zajištění portfolia klientů, zajištění mechanismů jejich aktivního vyhledávání (soutěže, mapování apod.) a následné podpory v předinkubační fázi resp. ve fázi před lokalizací. Výsledky této politiky povedou k formování kritické báze záměrů potenciálních klientů nejen z kapacit JU a BC AV ČR, ale taktéž z privátního prostředí na základě níž bude možné provést proces selekce a zasídlení.

Politika selekce

Navazující politika zaměřená na selekci (výběr) nejkvalitnějších podnikatelských plánů/záměrů, s vysokou perspektivou tržního úspěchu resp. zapojení do podpory v rámci JVTP. Tato politika předpokládá především zabezpečení procesu výběru klientů se zájmem účasti v prostorech JVTP a stanovení pravidel ve vazbě na jednotlivé funkční součásti JVTP. Základem tohoto procesu je nezávislé posouzení podnikatelského technologicky orientovaného plánu/záměru z pohledu příspěvku k plnění cílů JVTP. Výsledkem této politiky a prováděcích procesů selekce a zasídlení jsou vybraní klienti s definovaným podnikatelským plánem, který se váže na funkční součásti JVTP a prostorové i servisní kapacity JVTP vč. specifikace potřeby zdrojů pro realizaci tohoto záměru, především potom požadovaných služeb a zařízení v rámci JVTP ze strany klienta.

Politika podpory

Základem politiky podpory je poskytování vhodných prostor, navazujícího příslušenství a zařízení vč. souvisejících cílených a specializovaných služeb jednotlivým klientům. Prostřednictvím procesu podpory a působnosti klienta ve funkčních součástech JVTP jsou dosahovány dílčí cíle JVTP principiálně vázané na podnikatelskou úspěšnost jednotlivých klientů.

Politika exitu

Proces podpory a působnosti klienta v prostorech JVTP je časově omezen dosažením cílů působnosti klienta ve funkčních součástech JVTP nebo pozbytím účelu, pro který byl klient vybrán. V rámci smluvního vztahu podnájemního vztahu mezi JAIP a klientem jsou stanoveny podmínky, za kterých bude ukončen smluvní vztah a v rámci procesu vymístění dojde k exitu klienta z prostor JVTP. Proces exitu a vymístění je dále doprovázen službou JVTP v oblasti zabezpečení rozvoje klienta v rámci rozvojových ploch JVTP nebo zcela mimo rámec prostředí JVTP, čímž je zajištěna zpětná vazba na JVTP.

JVTP v rámci svých funkčních součástí pracuje ve dvou režimech

- **režim „in wall“** – zahrnuje služby a podporu pro subjekty lokalizované v prostorech JVTP a/nebo služby a podporu pro členy vnitřní sítě JVTP, resp. členy organizačního uspořádání JVTP.
- **režim „out wall“** – zahrnuje služby a podporu pro subjekty lokalizované vně kapacit a prostor JVTP a zároveň se sídlem v geografické oblasti Jihočeského kraje

5. ORGANIZAČNÍ USPOŘÁDÁNÍ JVTP

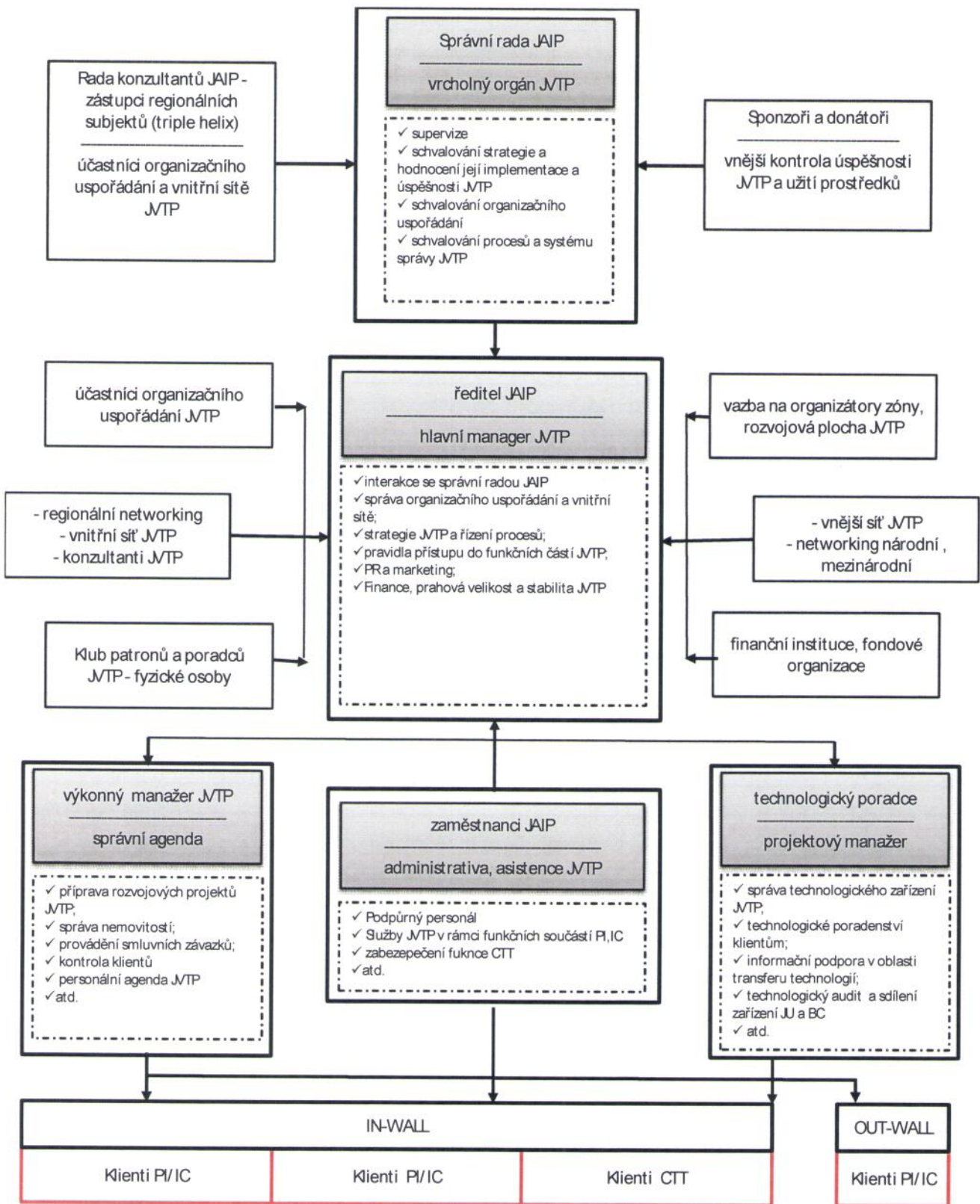
Organizační uspořádání JVTP je tvořeno vztahy účastníků tj. vlastníků a správců. V první etapě se jedná o JU jako vlastníka a JAIP jako správce JVTP. JU provozuje JVTP v souladu s podmínkami poskytnutí dotace a příspěvků na kofinancování projektu „I. etapa koncipování VTP České Budějovice“.

JAIP zajišťuje na základě smluvního vztahu (Smlouva o nájmu nemovitostí a jejich správě) s JU provoz JVTP, tzn. správu nemovitostí a souvisejícího příslušenství a zařízení, které bylo předmětem pořízení v rámci projektu, a dále vykonává management JVTP, tzn. řídí a koordinuje činnost jednotlivých funkčních součástí JVTP resp. JVTP jako celku ve vztahu ke klientům a k ostatním spolupracujícím subjektům na základě podnájemních smluv, smluv o poskytování služeb, případně jiných smluvních vztahů. Způsob jednání, řízení a organizace JVTP je upraven v Organizačním řádu JVTP.

JVTP nemá právní subjektivitu a nemá vlastní statutární orgán. Vrcholným orgánem JVTP je statutární orgán správce. Management JVTP tvoří hlavní manager JVTP a jeho podřízení, kteří jsou zaměstnanci správce, případně další orgány správce. Vlastníci se na managementu JVTP podílí prostřednictvím svého zástupce/svých zástupců ve statutárním orgánu správce, případně v dalších orgánech správce.

Vnitřní dokumenty JVTP, zejména organizační řád, jsou vydávány správcem po projednání s ostatními účastníky JVTP.

Organizační uspořádání a další orientační vztahy a náplň vymezuje schéma organizačního uspořádání JVTP.



6. ZDROJE PRO ČINNOST JVTP

Zdrojem pro činnost JVTP se rozumí nemovitosti, technologie, infrastruktura a další majetek využívaný v rámci JVTP. V první etapě se jedná o majetek pořízený v rámci projektu „I. etapa koncipování VTP České Budějovice“.

V JVTP se dále nachází/může nacházet majetek ve vlastnictví dalších osob, zejména správce a klientů. Správce JVTP organizuje možnost umístění účetně evidovaného dlouhodobého majetku v prostorech JVTP na základě smluvních vztahů s jednotlivými klienty. Správce při řízení a správě JVTP postupuje tak, aby nebyla dotčena vlastnická práva k jednotlivým předmětům majetku nacházejícím se ve JVTP, a aby užívání těchto předmětů bylo řádně smluvně a účetně upraveno v souladu s platnými právními předpisy.

Z hlediska funkční struktury se ve JVTP užívá následující majetek a poskytují tyto služby:

- Sdílené prostory – jde zejména o běžné technické části nemovitostí, jako např. komunikace, parkoviště, výtahy apod., dále o obslužné a specializované prostory s možností sdíleného využívání.
- Nesdílené nájemní prostory – jde o pronajimatelné prostory pro klienty v jednotlivých funkčních součástech JVTP. Vymezení charakteru těchto prostor se řídí dle potřeby klientů, spolupracujících subjektů a účastníků organizačního uspořádání JVTP, přičemž omezující podmínkou je stavební charakter jednotlivých prostor uvedený v kolaudačním rozhodnutí.
- Technologie, instrumentace – může jít o přístroje, zařízení, nástroje a vybavení základní, sdílené, obslužné či specifické.
- Služby – jedná se o technické, administrativní, resp. specifické cílené služby na klienty ve vazbě na jejich plán působnosti a podpory v prostorech funkčních součástí JVTP zajišťované vnitřní sítí subjektů a koordinované JAIP.

7. UDRŽITELNOST, ZACHOVÁNÍ ÚČELOVOSTI A ROZVOJ JVTP

Realizace projektu „I. etapa koncipování VTP České Budějovice“ (dále jen „projekt“) podléhá Podmínkám pro poskytnutí dotace ze státního rozpočtu a prostředků strukturálních fondů ES (dále jen „podmínky“), které jsou nedílnou součástí Rozhodnutí o poskytnutí dotace. Zdroje pro činnosti JVTP pořízené v rámci realizace projektu jsou dle těchto podmínek v majetku JU. Zároveň musí být užívány pro stejný účel, pro který byly pořízeny nejméně po dobu 5 let ode dne vydání rozhodnutí o poskytnutí dotace, v některých případech ode dne vložení předmětných zařízení do užívání. Příjemce dotace se tak zavazuje k zachování účelovosti JVTP dle podmínek programu.

S ohledem na možnost dosažení cílů JVTP, stabilizaci organizačního uspořádání a s ohledem na potřebu zabezpečení rozvoje JVTP do prahové velikosti, prohlašují účastníci organizačního uspořádání JVTP, že účel a cíle JVTP jsou účelem a cílem trvalým, bez časového omezení. Udržitelnost užití zdrojů pořízených v rámci projektu „I. etapa koncipování VTP České Budějovice“ se omezuje režimem nájemní smlouvy uzavřené souběžně mezi JU a JAIP.

Účastníci organizačního uspořádání JVTP tímto Statutem deklarují ochotu spolupracovat na stabilizaci a případném rozšíření účastníků organizačního uspořádání JVTP především v kontextu cílů a strategie JVTP a učiní vše potřebné pro zachování funkční a organizační návaznosti.

Další rozvoj JVTP bude podřízen jeho účelu, dosažení cílů, požadavkům na zachování a zlepšení jeho funkčnosti s ohledem na potřeby klientů, účastníky organizačního uspořádání a členy vnitřní sítě JVTP.